

平成 24 年版

消防年報



匝瑳市横芝光町消防組合消防本部

はしがき

この年報は、匠瑤市横芝光町消防組合の消防現勢及び平成24年中の消防業務に関する諸般の事項を集録し、将来の参考に資するとともに消防事情を広く一般に紹介するため編集したものです。

各統計は、平成24年12月31日現在をもって集録し、総務関係(9から15まで)は会計年度で作成、火災、救急統計等は暦年により編集したものです。

平成25年7月

匠瑤市横芝光町消防組合消防本部



匠瑤市 八重垣神社祭礼(年番神輿)

目次

総務

- (P)1・2 消防組合位置地勢・区域図及び車両等配置図
- 3～6 消防組合のあゆみ
- 7 消防組合の組織
- 8 消防本部事務分掌
- 9 消防署事務分掌
- 10 管内市町の人口・世帯数及び推移・管内市町別の消防力
- 11 消防組合分担金の前年比較・消防組合予算の内訳
- 12 消防組合職員配置状況・消防組合職員年齢状況
- 13 職員教養派遣状況・年度別職員教養派遣の推移
- 14 職員特殊免許・資格取得状況
- 15・16 庁舎施設現況
- 16 消防相互応援協定締結状況

予防

- 17 消防用設備等設置届出受理件数
- 18 予防関係各種届出受理件数
- 火災予防条例関係届出受理件数
- 19 各市町別防火対象物一覧表
- 20 消防法に定める建築同意件数
- 各市町の年別同意件数(過去6年)
- 21 管内地区別中高層防火対象物数(3階以上)
- 22 管内地区別危険物製造所等の数
- 23 危険物関係申請・届出受理状況
- 各市町別危険物申請手数料徴収状況
- 24 年別危険物製造所等の数(過去6年)
- 匝瑳市横芝光町危険物安全協会

通信気象

- 25 消防通信系統図
- 26 通信施設概要
- 27 消防無線配置状況
- 28 消防無線受令機配備状況・管内119番分布図
- 29 月別気象観測状況・気象情報受理状況

警防

- 30 消防車両現勢
- 31 消防部隊装備一覧表
- 32 救急隊の主な装備一覧表
- 33 救助隊の特殊装備・資器材一覧表
- 34 管内消防水利現況

平成24年版

消防年報

匝瑳市
横芝光町
消防組合
消防本部

目次

火災

- (P) 35 火災の前年比較
36 管内市町別出火状況
月別火災発生状況
37 初期消火活動状況・損害額段階別出火件数
38 地区別火災発生状況
39 原因別出火状況
40 火災の傾向
41 主な出火原因別の出火件数・火災種別出火件数の推移
42 過去5年間の死者を生じた火災
損害額2,000万円以上の火災発生状況

救急 救

- 43 救急事故種別の推移・月別救急出場状況
44 市町別出場状況・市町別出場構成比
45 地区別出場状況
46 救急搬送人員傷病程度別状況
救急活動医療機関等収容所要時間状況
47 救急処置実施状況
48 医療機関別搬送人員
市町別休日当番医照会件数
49 救急講習会実施状況・特異事故概要(傷病者4名以上)
50 特別救助隊出場人員・活動人員状況
年別救助活動状況

災害

- 51 その他の災害発生状況の概要
市町別その他の災害発生状況
月別災害種別発生状況
その他の災害発生の推移
52 津波の知識

消防団

- 53 消防団の概要・分布図
54 消防団の組織・消防団員と消防ポンプ1台当りの割合
55 歴代消防団長
56 消防団員報酬支給状況・消防団助成金・費用弁償
消防団機械現勢
57 市町別機械保有状況
58 市町別消防団員配置状況
59・60・61 消防団保有機械性能表
62 消防団保有ポンプ経過年数状況
63 消防団員の処遇と表彰制度

平成24年版

消防年報

匝 瑳 市
横 芝 光 町
消 防 組 合
消 防 本 部



横芝光町 虫生広濟寺 鬼来迎

総務関係

総務関係 (細目次)

1. 消防組合位置地勢・区域図及び車両等配置図
2. 消防組合のあゆみ
3. 消防組合の組織
4. 消防本部事務分掌
5. 消防署事務分掌
6. 管内市町の人口・世帯数
7. 人口・世帯数の推移
8. 管内市町別の消防力
9. 消防組合分担金の前年比較
10. 消防組合予算の内訳
11. 消防組合職員配置状況
12. 消防組合職員年齢状況
13. 職員教養派遣状況
14. 年度別職員教養派遣の推移
15. 職員特殊免許・資格取得状況
16. 庁舎施設現況
17. 消防相互応援協定締結状況

1. 消防組合位置地勢・区域図及び車両等配置図

匝瑳市横芝光町消防組合（匝瑳市及び山武郡横芝光町で構成）は、千葉県の一部（県立九十九里自然公園）のほぼ中央に位置し、県都千葉市からJR総武本線、国道126号線を利用約1時間、また国道296号線が匝瑳市を起点とし、成田国際空港の南を通り船橋市へ通じています。

隣接する市町村は、東に旭市、北に香取市、多古町、西は芝山町、山武市に接し、地勢はJR総武本線、国道126号線を境に北部は、ゆるやかな丘陵（10m～40m）が断続し、台地は畑、低地は水田と緑の丘陵の下に住宅が点在しており、南部は平坦地で、水田、畑地が土地改良事業により整然と区画され、白砂青松の九十九里海岸へと続いています。また住宅は、各縣市町道沿線に集落をなし、JR八日市場駅及び横芝駅を中心に商店が密集し市街化しています。

気候は年間平均14.8℃と温暖にして、年間降雨量約1,293ミリメートルで、管内を南北に2級河川の栗山川と新川がそれぞれ九十九里浜へと注いでいます。

管内人口は、64,876人で前年より444人の減少、世帯数は23,694世帯で226世帯の増加、管内面積168.69km²（人口密度385人）です。

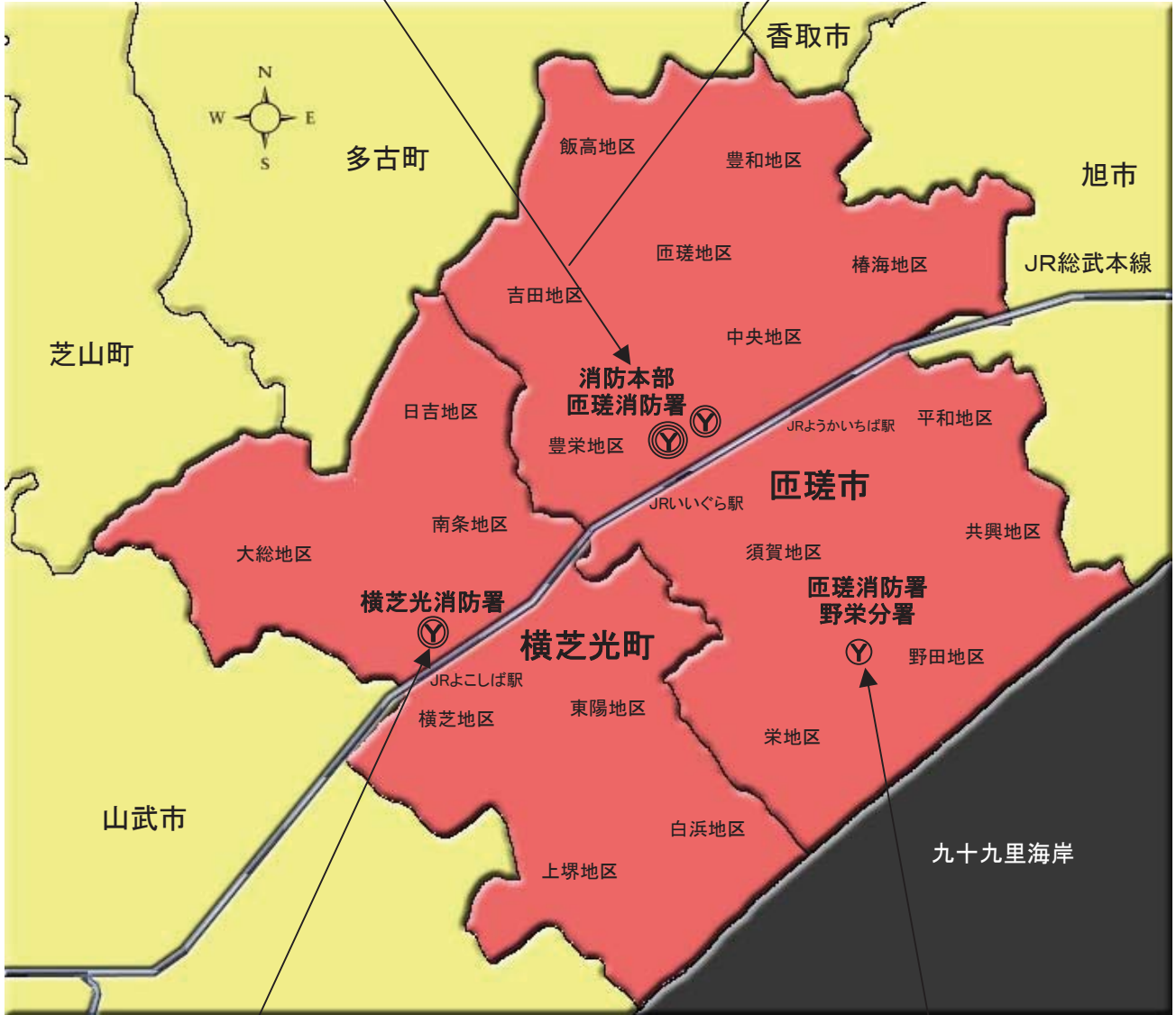


消防本部

職員	25名
指揮車	2台
査察車	1台
原調車	1台
連絡車	3台

匝瑳消防署

職員	36名	資機材搬送車	1台
水槽付ポンプ車	1台	救急車	1台
普通ポンプ車	1台	指令車	1台
化学車	1台	赤バイ	3台
救助工作車	1台	連絡車	1台



横芝光消防署

職員	27名
水槽付ポンプ車	1台
普通ポンプ車	1台
救急車	1台
指令車	1台
赤バイ	1台

匝瑳消防署野栄分署

職員	21名
水槽付ポンプ車	1台
救急車	1台
指令車	1台
赤バイ	1台

2. 消防組合のあゆみ

年	月	変 革
昭和41年	4月	政令指定により八日市場市消防本部及び消防署(八日市場市イ2105の6)を設置し、職員16名、水槽付ポンプ車1台にて消防業務開始する。
	7月	普通ポンプ車1台を増強配備、職員10名採用し、実員26名となる。
昭和42年	9月	救急車1台を購入し、救急業務開始する。
昭和43年	4月	八日市場ライオンズクラブから偵察車(赤バイ)を寄贈され、消防署に配備し消防業務開始する。
	11月	化学車1台を増強配備、職員2名採用し、実員28名となる。
昭和45年	3月	八日市場市消防本部、消防庁長官から竿頭綬を授与される。
	4月	八日市場市近隣三町(匝瑳郡野栄町、光町、山武郡横芝町)は、政令指定第62号及び千葉県指令第1159号にて八日市場市外三町消防組合の設置認可をうける。
	10月	消防組合消防本部、消防署(八日市場市イ2105の6)発足する。 初代消防組合長<八日市場市長> 布施 章 " 副組合長<野栄町長> 熱田広司 <光町長> 椎名 彰 <横芝町長> 椎名 登の各氏 " 消防長 越川好雄氏就任する。
	10月	条例定数69名、職員11名採用し、実員41名となる。
	11月	日本損害保険協会より普通ポンプ車(ニッサンパトロール)を寄贈され、本署に配備する。
	12月	山之内製菓(株)より救急車(ニッサンセドリック)を寄贈され横芝町役場に配備、救急業務開始する。
昭和46年	3月	横芝分署(山武郡横芝町横芝1164番地1)及び野栄分遣所(匝瑳郡野栄町今泉6685番地)の庁舎竣工する。
	4月	横芝分署(水槽付ポンプ車1台、普通ポンプ車1台、救急車1台、職員16名)、野栄分遣所(普通ポンプ車1台、職員8名)消防業務開始する。
	4月	条例定数69名、実員57名となる。
	12月	野栄分遣所に救急車(トヨタハイエース)を増強配備、救急業務開始する。
昭和47年	2月	消防本部、消防署(八日市場市ホ715番地)庁舎竣工し、移転する。
	4月	条例定数69名、実員69名となる。
昭和48年	3月	救急要員の増員により、条例定数73名に改正する。
	4月	職員4名採用し、実員73名となる。
	5月	千葉県共済農協組合連合会より救急車(トヨタハイエース)を寄贈され、本署に配備する。
昭和50年	6月	本署に特別救助隊発足、隊長以下12名にて救助業務開始する。
昭和51年	3月	消防本部に指揮車(トヨペットコロナ)を購入配備する。
	12月	指令室にテレホンサービス装置(5回線)を導入する。
昭和52年	3月	警防要員の増員により、条例定数75名に改正する。
	3月	本署配備の水槽付ポンプ車(三菱ふそう)を更新する。
	4月	職員2名採用し、実員75名となる。
昭和53年	3月	新東京国際空港周辺各消防本部、公団、町と航空機災害に関し相互応援協定を締結する。
	3月	千葉県より救急医療機関情報の円滑化を図るため、救急医療情報装置(端末機)を配備する。
	3月	八日市場交通安全協会の援助を受け、本署救急車(トヨタアンビュランス)を更新する。
	8月	日本船舶振興会より救急車(ニッサンキャラバン)寄贈され、横芝分署に配備する。
昭和54年	1月	野栄分遣所に配備の救急車(トヨタアンビュランス)を更新する。
	3月	消防組合、八日市場市消防団は、消防庁長官表彰旗を授与される。
	3月	本署の警防事務室及び指令室増改築し、竣工する。
	5月	消防本部指揮車(トヨタクラウン)を更新する。
	10月	警防要員の増員により、条例定数80名に改正する。
昭和55年	4月	指令室に指令台(B型救急指令装置)を配備し、指令業務の円滑化を図る。
	4月	職員5名採用し、実員77名となる。

昭和55年	6月	本署に現場指揮車(トヨタカローラ)を購入配備する。
	7月	消防長、野口正雄氏就任する。(二代)
	11月	二代消防組合長(光町長)馬場幸太郎氏就任する。
昭和56年	1月	野栄分遣所配備の普通ポンプ車を水槽付ポンプ車(三菱ふそう)に更新する。
	12月	本署に救助工作車(いすゞフォワード)を増強配備する。
昭和57年	11年	三代消防組合長(野栄町長)小川八郎氏就任する。
	12月	横芝分署配備の水槽付ポンプ車(いすゞフォワード)を更新する。
	12月	本署に高圧ガス(空気)充填所を新設する。
昭和58年	1月	指令室に消防用気象観測装置一式を配備する。
	4月	職員3名採用し、実員80名となる。
	4月	千葉県防災行政無線が設置され、運用開始する。
	4月	千葉県消防設備保守協会より予防査察車(トヨタカローラ)寄贈され、消防本部に配備する。
	8月	山武郡市広域行政組合消防本部と消防相互応援協定を締結する。
昭和59年	3月	横芝分署配備の普通ポンプ車(いすゞエルフ)を更新する。
	3月	本署配備の化学車(いすゞフォワード)を更新する。
	4月	消防本部へ原調車(トヨタライトエース)を増強配備する。
	8月	日本消防協会より救急車(ニッサンキャラバン)寄贈され本署に配備する。
	11月	四代消防組合長(横芝町長)佐瀬哲司氏就任する。
昭和60年	3月	本署配備の普通ポンプ車(いすゞフォワード)を更新する。
	4月	県下63市町村、9一部事務組合が、千葉県広域消防相互応援協定を締結する。
	10月	横芝分署・野栄分遣所配備の救急車(トヨタアンビュランス)をそれぞれ更新する。
昭和61年	4月	消防長、伊藤忠司氏就任する。(三代)
	9月	横芝町防災行政無線に係る遠隔制御器の管理運用の協定を締結する。
	9月	光町防災行政無線に係る遠隔制御器の管理運用の協定を締結する。
	11月	五代消防組合長(野栄町長)小川八郎氏就任する。
昭和62年	2月	野栄町防災行政無線に係る遠隔制御器の管理運用の協定を締結する。
昭和63年	3月	消防本部書庫を建築竣工する。
	4月	指令室の消防無線基地局を増強更新する。
	11月	六代消防組合長(八日市場市長)増田健氏就任する。
平成元年	5月	消防本部の消防用大サイレン老朽化により更新する。
	7月	消防本部へ電話ファクシミリ配備する。
平成2年	11月	七代消防組合長(光町長)齊藤譲氏就任する。
	11月	横芝分署配備の連絡車を指令車(トヨタカローラ)に更新する。
	12月	指令室の消防無線基地局の県波無線装置を更新する。
平成3年	3月	横芝分署配備の救急車(トヨタアンビュランス)を更新する。
	4月	八日市場市防災行政無線に係る遠隔制御器の管理運用の協定を締結する。
平成4年	1月	野栄分遣所建設用地(582.85㎡)を取得し敷地拡張をする。
	2月	本署・野栄分遣所配備の救急車(トヨタアンビュランス)をそれぞれ更新する。
	3月	八日市場市外三町消防組合長期計画を樹立する。
	3月	本署配備の水槽付ポンプ車(いすゞフォワード)を更新する。
	4月	警防要員の増員により、条例定数102名に改正する。
	4月	職員5名採用し、実員82名となる。
	6月	本署配備の指令車(トヨタカローラ)を更新する。
	9月	消防本部配備の査察車(トヨタコロナ)を更新する。
	10月	消防長職務代理者(光町総務課長)伊橋佳辰氏就任する。
平成5年	1月	八代消防組合長(横芝町長)實川堅司郎氏就任する。
	1月	消防長職務代理者(消防本部次長)海保英之氏就任する。

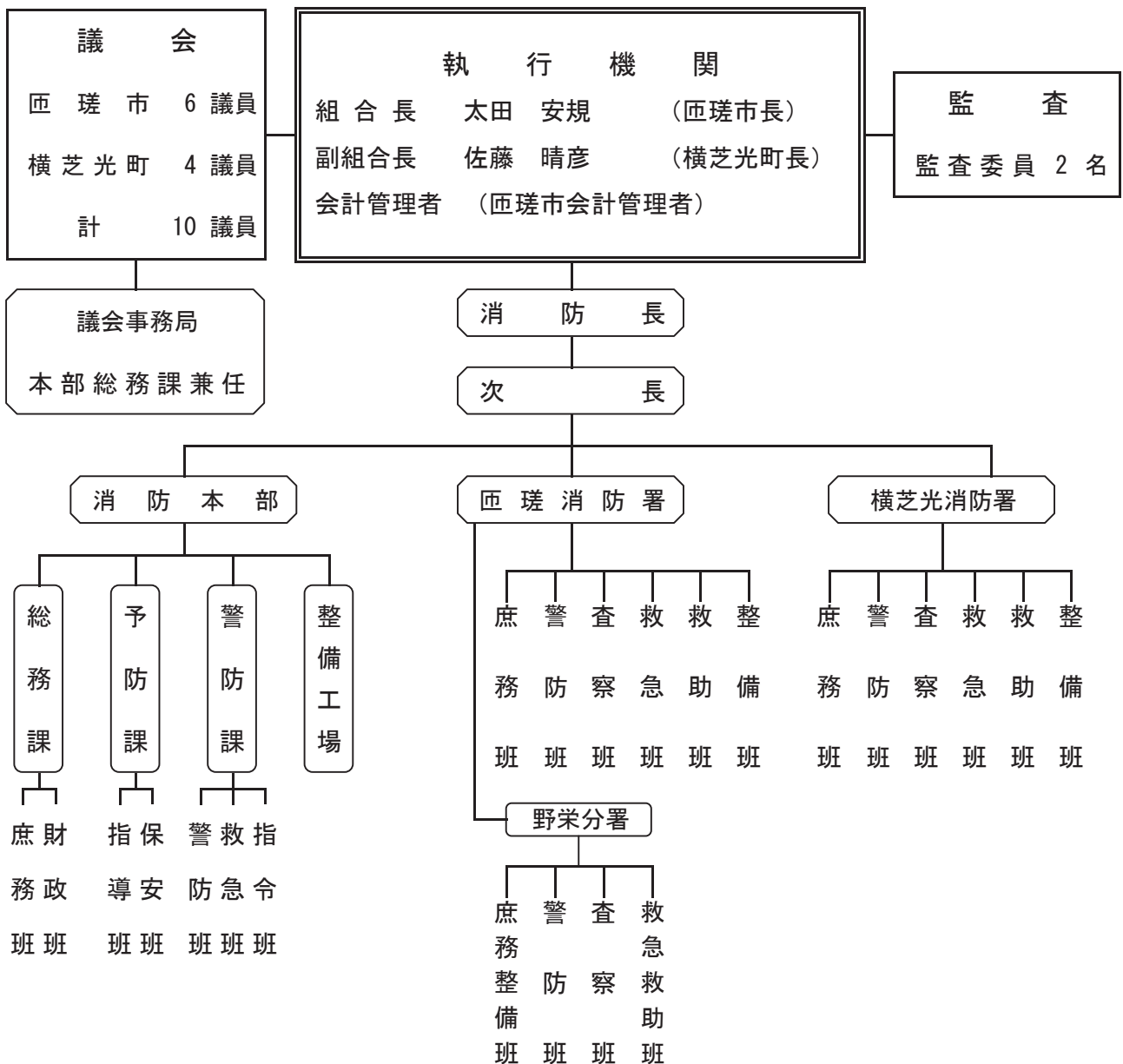
平成5年	3月	消防長、古谷宣夫氏就任する。(四代)
	4月	職員8名採用し、実員91名となる。
平成6年	3月	横芝分署庁舎全面改修する。
	4月	職員6名採用し、実員97名となる。
	8月	消防本部配備の原調車(トヨタハイエース)を更新する。
	12月	野栄分遣所庁舎新築竣工する。
平成7年	1月	九代消防組合長(野栄町長)渡辺 忠氏就任する。
	4月	職員5名採用し、実員100名となる。
	11月	無線局に救急波を導入する。
	12月	野栄分遣所配備の水槽付ポンプ車(日野レンジャー)を更新する。
平成8年	4月	職員4名採用し、実員102名となる。
	9月	警防要員の増員により条例定数を106名とする。
	12月	本署配備の救急車を高規格救急車(トヨタハイメディック)に更新する。
平成9年	1月	十代消防組合長(八日市場市長)増田健氏就任する。
	4月	救急救命士1名誕生する。
	4月	職員2名採用し、実員103名となる。
平成10年	3月	横芝分署配備の水槽付ポンプ車(日野レンジャー)を更新する。
	3月	本署配備の救助工作車(日野レンジャー)を更新する。
	3月	指令室及び車庫を増築し、本部本署庁舎の外部を改修する。
	3月	指令室の指令台(沖電気. PD9300)を更新する。
	4月	十一代消防組合長(八日市場市長)江波戸辰夫氏就任する。
	4月	救急救命士1名誕生する。
	4月	職員2名採用し、実員103名となる。
	10月	救急救命士1名誕生し、救急救命士本署3名となる。
平成11年	3月	本署配備の化学車(日野レンジャー)を更新する。
	3月	横芝分署配備の救急車を準高規格救急車(トヨタアンビュランス)に更新する。
	3月	野栄分遣所配備の連絡車を指令車(トヨタカローラ)に更新する。
	3月	消防本部・本署庁舎の内部を改修し、救急消毒室を新設する。
	10月	救急救命士2名誕生し、救急救命士5名となる。
平成12年	3月	横芝分署配備の消防ポンプ車(三菱ふそう)を更新する。
	3月	野栄分遣所配備の救急車を準高規格救急車(トヨタアンビュランス)に更新する。
	3月	本署に消防救助訓練塔を建設する。
	4月	職員3名(内救急救命士1名)採用し、実員104名となり、救急救命士6名となる。
	10月	救急救命士1名誕生し、救急救命士7名となる。
平成13年	1月	横芝分署に救急消毒室を新設する。
	3月	本署配備の消防ポンプ車(三菱ふそう)を更新する。
	9月	本署救助隊に資機材搬送車を購入配備する。
平成14年	3月	日本消防協会より赤バイ5台八日市場市消防団に寄贈され、消防組合に配備する。
	4月	救急救命士1名誕生し、救急救命士8名となる。
	6月	消防本部指揮車(トヨタクラウン)を更新する。
平成14年	7月	本署配備の指令車(ダイハツ・ハイゼットグランカーゴ)を更新する。
	9月	消防本部予防査察車(ホンダストリーム)を更新する。
平成15年	3月	高圧ガス充てん設備更新する。
	4月	消防長、林 明氏就任する。(五代)
	4月	職員4名採用し、実員101名となる。
	11月	救急救命士1名誕生し、救急救命士9名となる。
平成16年	2月	本署配備の救急車(トヨタハイメディック)を更新する。

平成16年	3月	横芝分署配備の指令車(ニッサンX-トレイル)を更新する。
	4月	職員4名採用し、実員102名となる。
	4月	野栄分遣所を分署に昇格、名称を匝瑳消防署野栄分署に改称する。
	6月	本署配備の指令車(ニッサンX-トレイル)を更新する。
平成17年	3月	消防用無線電話装置(市町村波、県波)基地局を更新する。
	4月	消防本部配備の指令車(ニッサンキャラバン)を更新する。
	4月	職員4人採用し、実員106名となる。
	4月	救急救命士2名誕生し、救急救命士11名となる。
	11月	救急救命士1名誕生し、救急救命士12名となる。
平成18年	3月	横芝分署の救急車を高規格救急車(トヨタハイメディック)に更新する。
	4月	消防組合の名称を匝瑳市横芝光町消防組合と改称する。
	4月	本署を匝瑳消防署に改称
	4月	横芝分署を消防署に昇格、名称を横芝光消防署に改称する。
	4月	指令課の指令台を(富士通 フローリアン I)更新する。
	4月	職員3名採用し、実員106名となる。
	5月	救急救命士1名誕生し、13名となる。
平成19年	2月	緊急消防援助隊用支援資機材(エアーテント)購入配備する。
	4月	消防長、宇野 智氏就任する。(6代)
	4月	職員3名採用、匝瑳市より職員1名派遣し、実員106名となる。
	5月	救急救命士1名誕生し14名となる。
平成20年	3月	匝瑳消防署配備の水槽付ポンプ車(日野レンジャー)を更新する。
	4月	消防長、並木 茂氏就任する。(7代)
	4月	職員5名採用、匝瑳市より職員1名派遣し、実員107名となる。
	5月	救急救命士1名誕生し15名となる。
平成21年	3月	野栄分署配備の救急車を高規格救急車(トヨタハイメディック)に変更する。
	4月	職員5名採用、横芝光町より職員1名派遣し、実員109名となる。
	5月	救急救命士2名誕生し、17名となる。
	9月	救急救命士1名を採用し、救急救命士18名、実員110名となる。
平成22年	2月	第十二代 消防組合長(匝瑳市長) 太田安規氏就任する。
	3月	野栄分署配備の水槽付きポンプ車(日野レンジャー)を更新する。
	4月	職員5名採用し、実員109名となる。
	5月	救急救命士1名誕生し19名となる。
	5月	匝瑳署配備の救急車を高規格救急車(トヨタハイメディック)に更新する。
	9月	職員1名採用し、実員110名となる。
平成23年	3月	東日本大震災が発生する。(11日14時46分発生)
	4月	消防長 秋葉 辰男氏就任する(8代)
	4月	職員6名採用し、実員110名となる。
	5月	救急救命士1名誕生し20名となる。
平成24年	1月	匝瑳消防署配備の救助工作車(日野レンジャー)を更新する。
	4月	職員6名採用し、実員109名となる。
	5月	救急救命士2名誕生し22名となる。

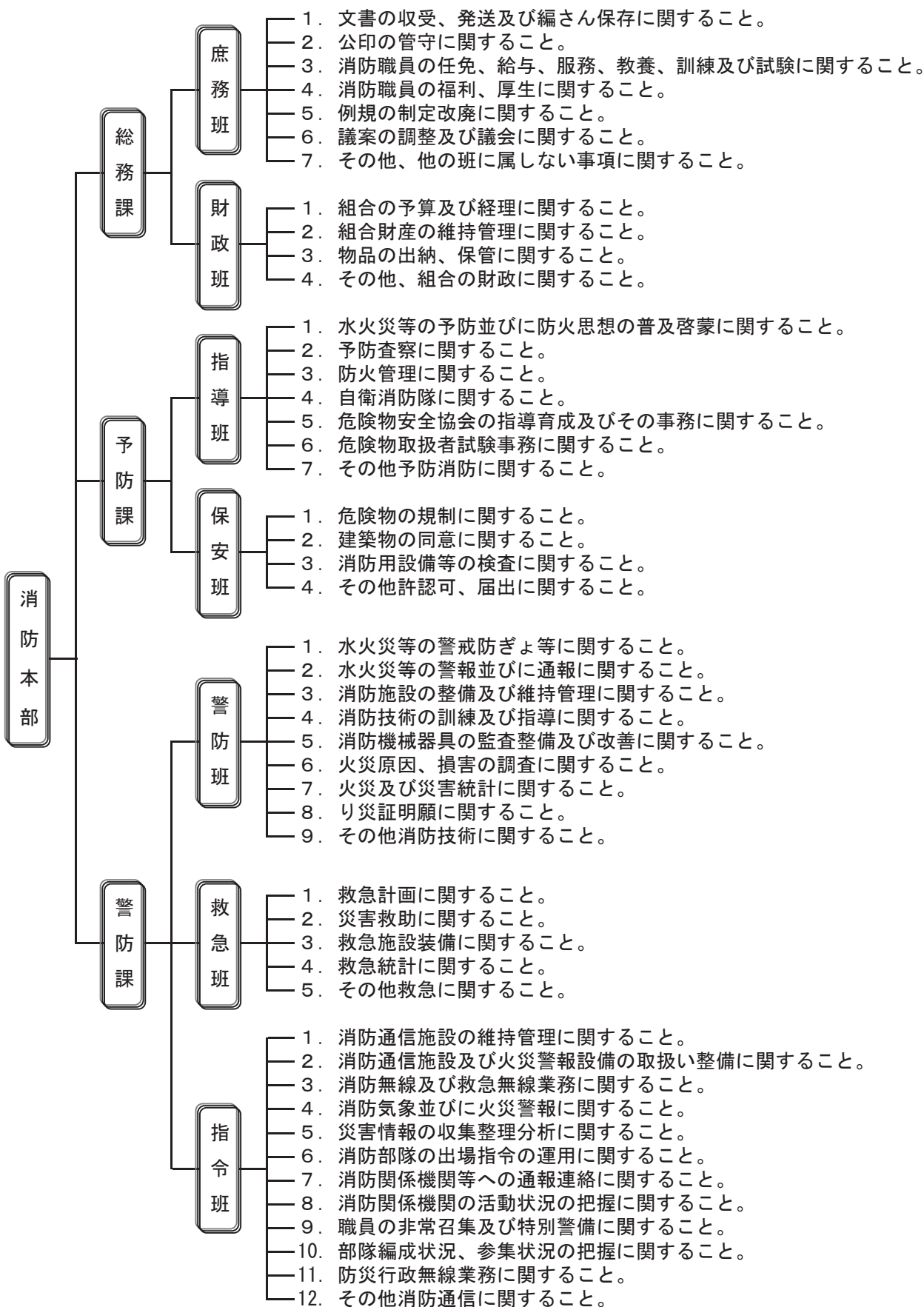
3. 消防組合の組織

匝瑳市横芝光町消防組合の執行機関は、消防組合長1名、副組合長1名及び会計管理者1名からなり、組合長、副組合長は構成各市町長の互選により就任しています。

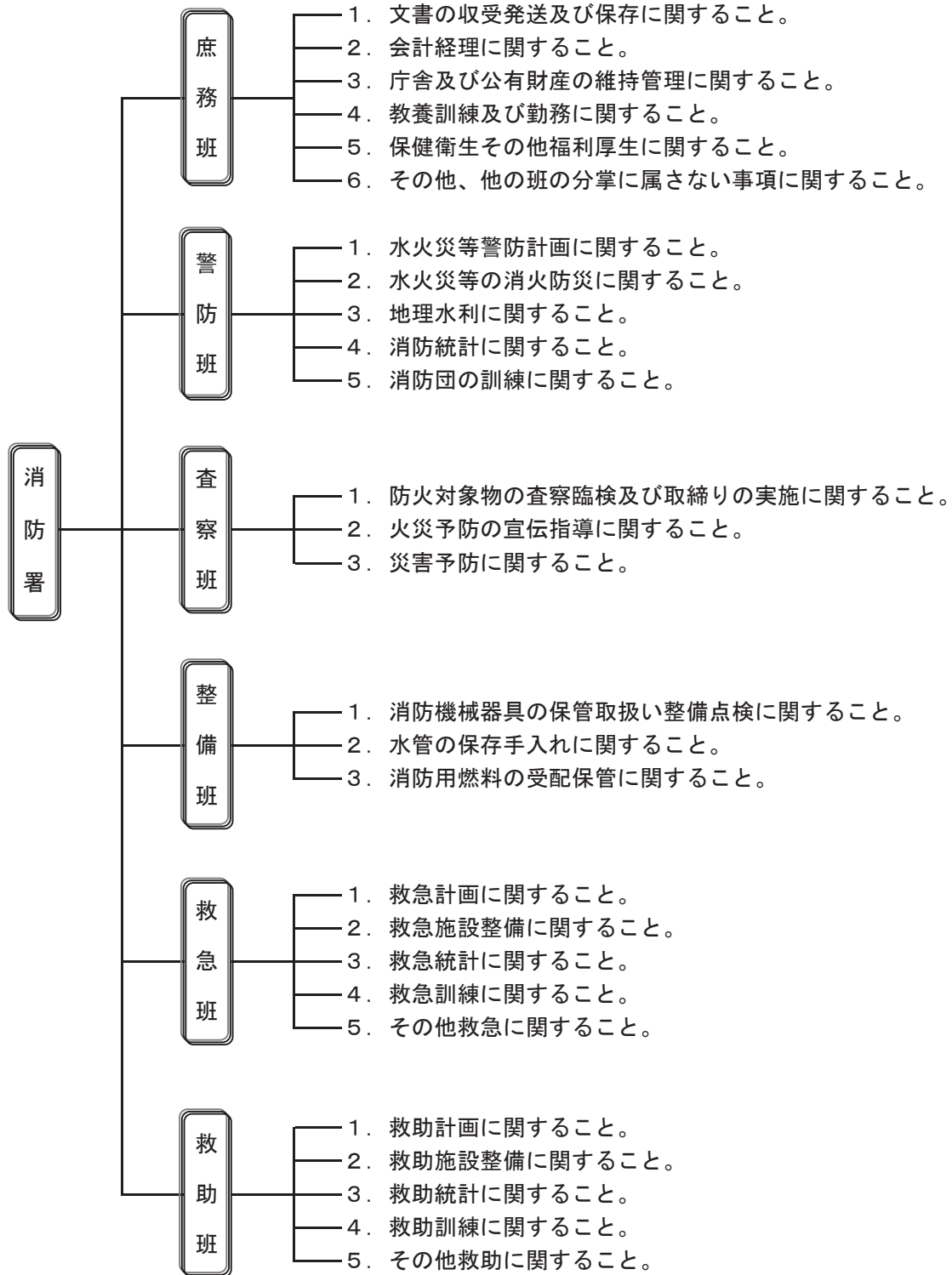
また、消防組合議員の定数は、消防組規約により10名で関係市町の議会の議員の中から選出された者及び知識経験を有する者の中から関係市町の長により推選された者となっており、匝瑳市6名、横芝光町4名と定められており、組合議員の任期は、議会選出議員にあつては関係市町の議会の議員の任期となっています。監査委員は2名で組合議員及び識見を有する者の中から各1名を組合議会の同意を得て組合長が選任します。



4. 消防本部事務分掌



5. 消防署事務分掌



6. 管内市町の人口・世帯数

(平成25年1月1日現在)

区分 市 町	人 口			世 帯 数	面 積	人 口 密 度
	男(人)	女(人)	計(人)	(世帯)	(km ²)	(人/km ²)
匝 瑳 市	19,449	20,130	39,579	14,313	101.78	388
横 芝 光 町	12,472	12,825	25,297	9,381	66.91	381
計	31,921	32,955	64,876	23,694	168.69	385

7. 人口・世帯数の推移

(各年1月1日現在)

区分 年 別	人 口					世 帯 数		
	八日市場市	野 栄 町	光 町	横 芝 町	計	増 減 数	計	増 減 数
H・16	32,602	9,974	12,296	14,806	69,678	△468	22,388	236
H・17	32,430	9,910	12,235	14,695	69,270	△408	22,483	95
H・18	32,164	9,877	12,136	14,609	68,786	△484	22,595	112
	匝 瑳 市		横 芝 光 町		計	増 減 数	計	増 減 数
H・19	41,713		26,485		68,198	△588	23,016	421
H・20	41,331		26,304		67,635	△563	23,102	86
H・21	40,888		26,147		67,035	△600	23,164	86
H・22	40,494		25,999		66,493	△542	23,262	98
H・23	40,182		25,727		65,909	△584	23,342	80
H・24	39,821		25,499		65,320	△589	23,468	126
H・25	39,579		25,297		64,876	△444	23,694	226

8. 管内市町別の消防力

(平成25年1月1日現在)

区分 市 町 別	面 積 (km ²)	人 口 (人)	世 帯 数 (世帯)	市 街 地 の 数	準 市 街 地 の 数	団 員 数	ポンプ台数				消 火 栓 (基)	防 火 水 槽	
							水 槽 付	普 通	水 積 槽 載 付 車	積 載 車		40m ³ 以 上	40m ³ 未 満
匝 瑳 市	101.78	39,579	14,313	14	685	2	8	12	19	1,137	184	374	
横 芝 光 町	66.91	25,297	9,381	13	520	0	9	3	14	666	201	193	
計	168.69	64,876	23,694	27	1,205	2	17	15	33	1,803	385	567	

9. 消防組合分担金の前年比較

区分 市町別	分担金 (千円)			分担金割合 (%)	組合議員 (人)	消防職員割合 (人)
	平成24年度	平成23年度	前年比較			
匝瑳市	611,705	617,386	△ 5,681	60.15	6	68
横芝光町	379,272	385,186	△ 5,914	39.85	4	42
計	990,977	1,002,572	△ 11,595	100	10	110

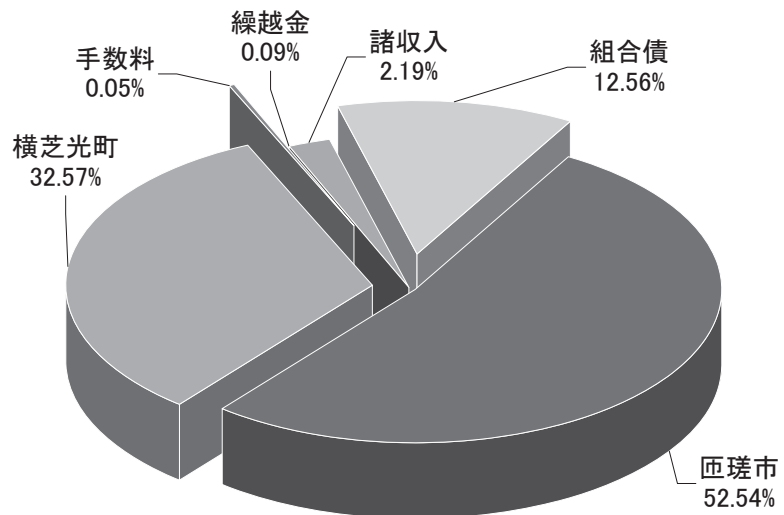
10. 消防組合予算の内訳

(平成24年度当初予算)

歳入

項目	金額(千円)
分担金	990,977
使用料・手数料	551
県支出金	0
繰越金	1,000
諸収入	25,518
組合債	146,300
計	1,164,346

各市町分担金



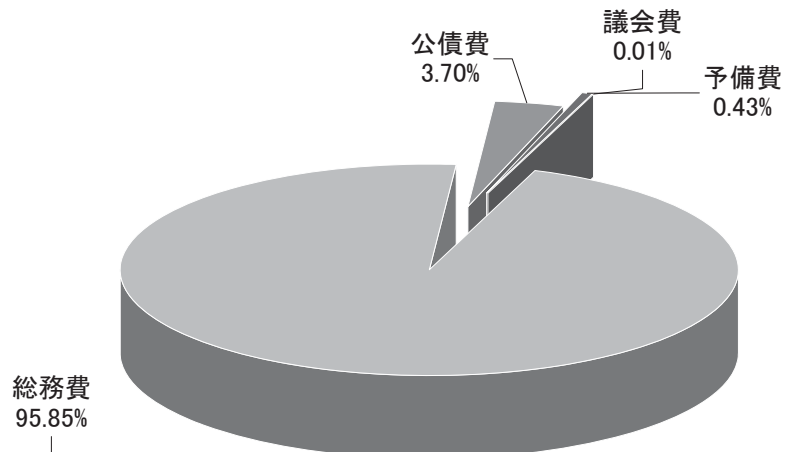
予算総額

1,164,346

(千円)

歳出

項目	金額(千円)
議会費	133
総務費	1,116,090
公債費	43,123
予備費	5,000
計	1,164,346



11. 消防組合職員配置状況

(平成24年4月1日)

区分		階級別		消防吏員							事務	計	
		消防監	司令長	司令	司令補	士長	副士長	消防士	職員				
定数		—	—	—	—	—	—	—	—	—	110		
実員		1	10	13	31	13	21	19	1	109			
実 質 配 備 状 況	消防 本部	消防長		1							1		
		次長			1							1	
		総務課			1	1	1		1		1	5	
		予防課			1	1	2	1				5	
		警防課	警防・救急班				1	2					3
			指令班			1	2	2	4				9
	消防 署	匝瑳消防署			3	2	8	5	11	8		37	
		横芝光消防署			2	3	8	3	5	6		27	
		野栄分署			1	3	8		4	5		21	

12. 消防組合職員年齢状況

(平成24年4月1日)

区分		階級別		消防吏員							事務	計	割合 (%)
		消防監	司令長	司令	司令補	士長	副士長	消防士	職員				
18～20才								6		6	5.5%		
21～25才							10	11		21	19.3%		
26～30才						3	9	2		14	12.9%		
31～35才					9	6	1			16	14.7%		
36～40才					17	4	1			22	20.2%		
41～45才					2					2	1.8%		
46～50才				9					1	10	9.1%		
51～55才				3						3	2.7%		
56才以上		1	10	1	3					15	13.8%		
計		1	10	13	31	13	21	19	1	109	100%		
平均年齢		59	57.6	50.1	38.9	33.1	26.2	22.2	48	36.1			

13. 職員教養派遣状況

(平成24年度職員派遣状況)

科目別		月 別														
		4月	5月	6月	7月	8月	9月	10月	11月	12月	1月	2月	3月			
消 防 大 学 校		4/16 ←	救助科 →	6/6 →						10/29 ←	幹部科 →	12/13 →				
千 葉 県 消 防 学 校	初 任 科	4/3 ←						9/14 →	10/1 ←						3/22 →	
	訓 練 指 導 科	4/9 ←	4/20 →													
	中 級 幹 部 科								10/15 ←	10/24 →						
	特 殊 災 害 科									11/5 ←	11/14 →					
	危 険 物 科・火 災 調 査 科										12/4 ←	12/11 →			3/8 ←	3/25 →
	救 助 科							9/25 ←	10/25 →							
	救 急 科・気 管 挿 管 薬 剤 投 与 講 習		5/16 ←		7/11 →					10/29 ←		12/18 →	1/7 ←			3/6 →
救 急 救 命 士 養 成 研 修 所									9/10 ←						3/18 →	

14. 年度別職員教養派遣の推移

(平成24年度)

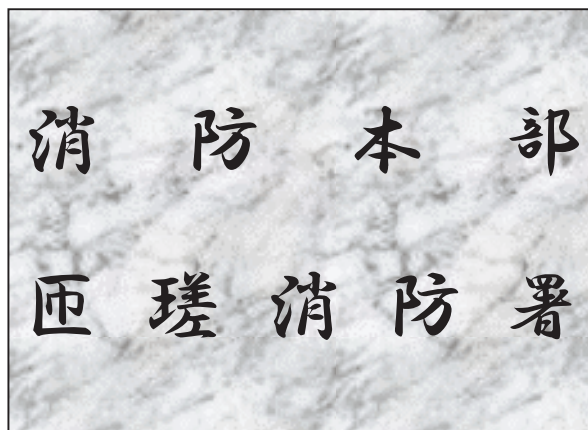
科目別		年度	S40 ~ H7	H 8	H 9	H 10	H 11	H 12	H 13	H 14	H 15	H 16	H 17	H 18	H 19	H 20	H 21	H 22	H 23	H 24	計	
		消 防 大 学 校	上 級 幹 部 科	1																		
幹 部 研 修 科	2				1		1	1	1	1	1	1	1									9
幹 部 科														1	1	1	1	1	1	1	1	7
警 防 科	9																					9
予 防 科	2																					2
救 急 科	3																					3
救 助 科	2																		1		1	4
千 葉 県 消 防 学 校	幹 部 特 別 研 修 科	20	2	2	2	2	2	2		2		2										36
	幹 部 中 級 科	6																		1	1	8
	幹 部 初 級 科	24			2	1	1															28
	警 防 課 程	3																				3
	救 助 課 程	4	2	2	1	1	1	1	1	1	2	2	2	2	1	1			1	1		26
	水 難 救 助 課 程	7																				7
	無 線 通 信 課 程	8																				8
	特 殊 災 害 課 程															2	1			2	2	7
	予 防 査 察 課 程	2										1								2		5
	危 険 物 課 程																				2	2
火 災 調 査 課 程	1		1					1						1		1	1	2	2	2	12	
救 急 科	救 急 I 課 程	64																				64
	救 急 II 課 程	14	3	7	4	4	4															36
	救 急 標 準 課 程・救 急 課 程	10	4	5	3	3	3	2	2	2		4	8	3	3	5	4	6	5			72
	気 管 挿 管 講 習										1	2										3
	薬 剤 投 与 講 習														1	1		2	1			5
学 校	気 管 挿 管・薬 剤 投 与 講 習															1	2	1			1	5
	訓 練 指 導 科	49	2	2	2	2	2	2	2	2	2	2	2	2	2	2	2	2			2	81
	初 任 科	102	4	2	2		3				4	4	4	3	3	5	6	6	6	6	6	160
救 急 救 命 士 養 成 研 修 所			1	1	1	2	1	1		1	2	2	1	1	1	1	1	1	2	2		21
千 葉 県 自 治 研 修 セ ン タ ー													2	1	3	10	7	6	9	11		49
計		333	18	22	18	15	18	10	6	13	13	21	20	17	28	28	24	32	37			673

15. 職員特殊免許・資格取得状況

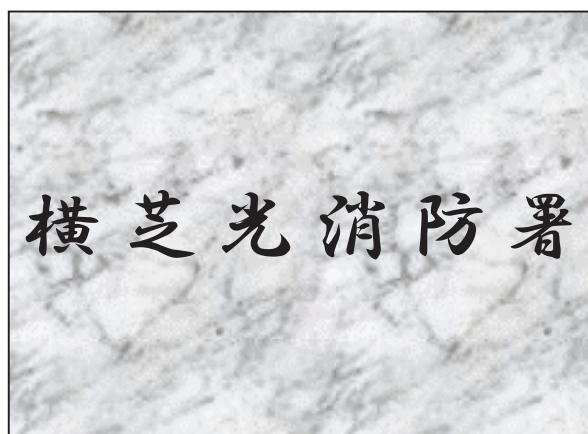
(平成24年4月1日現在)

種 別		階 級 別	計	消 防 監	司 令 長	司 令	司 令 補	士 長	副 士 長	消 防 士
自動車運転免許証	大型	特 殊	7		1	1	3	1		1
		第 1 種	63		3	7	25	10	14	4
		第 2 種	3			1	2			
	中型	第 1 種	10				2	1	5	2
		8 t 限 定	17	1	3	5	2	2	1	3
	普通 第 1 種		11						1	10
	二輪	大 型	21	1	5	3	7	2	2	1
		普 通	16			4	4		4	4
危険物取扱者免状乙種第4			56			4	12	9	20	11
特 殊 無 線 技 士			84		2	9	25	13	21	14
救 急 任 証	救 急 I 課 程		13	1	1	9	2			
	救 急 II 課 程		17		4	13				
	救 急 課 程		63				22	12	20	9
	応急手当指導員		85		5	8	25	12	20	15
救 急 救 命 士			22		3	4	11	1	1	2
そ の 他 の 免 許	溶接修了証	ガ ス	26			7	10	4	2	3
		ア ー ク	13			3	4	2	2	2
	小型船舶操縦免許証	2 級	13			1	3	7	2	
		2級+特殊	5			1	3	1		
		2級(限定)+特殊	6			1	4	1		
	酸欠危険作業		31		1	6	10	7	7	
	小型移動クレーン運転技能講習修了者		38			5	14	10	8	1
	玉掛技能講習終了者		43			8	16	9	10	
	アマチュア無線技士		4			2		2		
	衛生管理者		6			1	5			
准看護師		1				1				
安全衛生推進者		1			1					
潜水士		17		1	3	7	4	2		

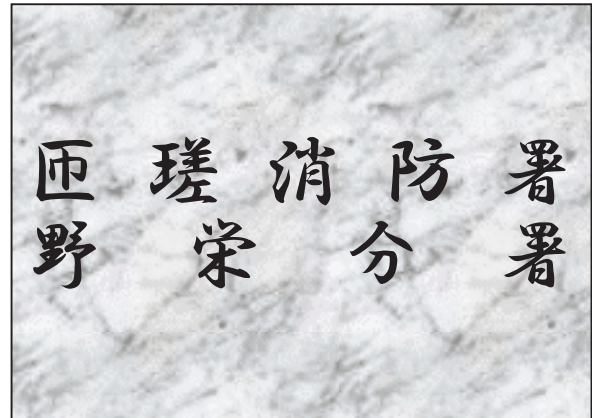
16. 庁舎施設現況



所 在 地	土 地		建 物		竣工又は増改築の 年 月 日
	地目	地 積	床 面 積	構 造	
匠瑳市八日市場 ホ 7 1 5番地	宅地	2,941.57 m ²	1F 461.75 m ²	鉄筋コンクリート 塔 屋 付 建 2 階 建	S. 47. 1. 20
			2F 327.13 m ²		S. 54. 3. 26 (増築)
			PH 17.66 m ²		H. 10. 3. 9 (増築)
			延 806.54 m ²		H. 11. 3. 20 (改築)



所 在 地	土 地		建 物		竣工又は増改築の 年 月 日
	地目	地 積	床 面 積	構 造	
山武郡横芝光町 横芝1164番地1	宅地	1,822.58 m ²	1F 290.50 m ²	鉄筋コンクリート 2 階 建	S. 46. 3. 25
			2F 121.40 m ²		H. 6. 3. 10 (改築)
			延 411.90 m ²		H. 15. 3. 9 (改築)



所在地	土地		建物		竣工又は増改築の 年 月 日
	地目	地積	床面積	構造	
匠瑳市今泉 6521番地8	宅地	935.85 m ²	1F 432.56 m ² 2F 190.31 m ² 延 622.87 m ²	鉄筋コンクリート 2階建	S. 46. 3. 25 H. 6. 12. 27 (新築)

17. 消防相互応援協定締結状況

協定名	協定年月日	協定市町
千葉県広域消防相互応援協定	昭和40年 7月19日 締結 昭和60年 4月 1日 (改正) 平成 4年 4月 1日 (改正) 平成15年 4月 1日 (改正) 平成18年 8月22日 (改正)	県下市町村及び 一部事務組合
成田国際空港消防相互応援協定	昭和53年 3月30日 締結 平成 4年 4月 1日 (改正) 平成14年 4月 1日 (改正) 平成16年 4月 1日 (改正) 平成17年 5月18日 (改正) 平成18年 7月12日 (改正)	成田市、香取広域市町村圏 事務組合、佐倉市八街市酒 々井町消防組合、山武郡市 広域行政組合、富里市、栄 町、印西地区消防組合、四 街道市、成田国際空港株式 会社



予防関係

予防関係 (細目次)

1. 消防用設備等設置届出受理件数
2. 予防関係各種届出受理件数
3. 火災予防条例関係届出受理件数
4. 各市町別防火対象物一覧表
5. 消防法に定める建築同意件数
6. 各市町の年別同意件数（過去6年）
7. 管内地区別中高層防火対象物数（3階以上）
8. 管内地区別危険物製造所等の数
9. 危険物関係申請・届出受理件数
10. 各市町別危険物申請手数料徴収状況
11. 年別危険物製造所等の数（過去6年）
12. 匝瑳市横芝光町危険物安全協会

1. 消防用設備等設置届出受理件数

消防用設備の種類 防火対象物の別(項)		消	屋	ス	自	消	非	避	誘	誘
		火	内	プ	動	防	常	難	導	導
		器	消	リ	火	火	警	器	導	導
			火	ン	災	災	報	具	灯	標
			栓	ク	報	報	設			識
			設	ラ	知	知	備			
			備	ー	設	設				
				設	備	備				
				備						
1	イ 劇場・映画館・演芸場・観覧場									
	ロ 公会堂・集会場									
2	イ キャバレー・カフェー・ナイトクラブ等									
	ロ 遊技場・ダンスホール									
	ハ 性風俗関連特殊営業を営む店舗									
	ニ カラオケボックスその他遊興を営む店舗									
3	イ 待合・料理店その他これらに類するもの									
	ロ 飲食店	2			1		1	1	2	
4	百貨店・マーケット・展示場	1			1				1	
5	イ 旅館・ホテル・宿泊所	3			6			1	4	
	ロ 寄宿舍・下宿・共同住宅									
6	イ 病院・診療所・助産所				1					
	ロ 老人短期入所施設・養護老人ホーム等	4		4	5	6	2		4	
	ハ 老人デイサービスセンター・軽費老人ホーム等	1					1		1	
	ニ 幼稚園・特別支援学校									
7	小学校・中学校・高等学校・大学等	3	1		4		3	3	2	1
8	図書館・博物館・美術館									
9	イ 公衆浴場(蒸気浴場・熱気浴場の類)									
	ロ イ以外の公衆浴場									
10	車両の停車場・航空機の発着場等									
11	神社・寺院・教会の類									
12	イ 工場・作業場	1			3				1	1
	ロ 映画スタジオ・テレビスタジオ									
13	イ 自動車車庫・駐車場									
	ロ 飛行機又は回転翼航空機の格納庫									
14	倉庫	3	1		3					3
15	前各項に該当しない事業場	4			1		1			2
16	イ 特定防火対象物が存する複合用途防火対象物	2	1		2	1	1	1	1	
	ロ 上記イ以外の複合用途防火対象物	1			1		1			
16の2	地下街									
16の3	準地下街									
17	重要文化財・重要有形民俗文化財等									
18	延長50メートル以上のアーケード									
19	市町村長の指定する山林									
20	総務省令で定める舟車									
計		25	3	4	28	7	10	6	16	7

2. 予防関係各種届出受理件数

区分	月別												計
	1月	2月	3月	4月	5月	6月	7月	8月	9月	10月	11月	12月	
防火管理者選任・解任届	3	2	2	9	7	6	2	7	4	2	4	3	51
消防計画作成・変更届	2	2	3	5	6	6	5	6	6	3	3	4	51
消防用設備等設置届	5	12	13	10	8	20	10	5		20		7	110
消防用設備等点検結果報告書	15	33	18	12	17	23	19	8	31	19	11	11	217
り災申告書	3	4		1	1	4	2	1		2	2		20
り災証明書	2			1	1	4	4	2	2	2	2		20
消防訓練計画通知書	3	9	10	2	8	8	6	9	5	14	9	4	87
消防訓練指導依頼書	4	8	4	3	9	8	3	6	10	21	18	9	103
講師等派遣依頼書							1			1			2
宅地開発意見書交付申請				1			1	2	1	1	1		7
計	37	70	50	44	57	79	53	46	59	85	50	38	668

3. 火災予防条例関係届出受理件数

区分	月別												計
	1月	2月	3月	4月	5月	6月	7月	8月	9月	10月	11月	12月	
防火対象物使用開始届	2	6	2	3	2	2	4	1		3		6	31
少量危険物貯蔵取扱届			1				1		3	1	1	1	8
指定可燃物貯蔵取扱届						1							1
ボイラー設備設置届		1		1	1		1				2	1	7
発電・変電・蓄電池設備設置届		3	1		1	2		3	1	3	2		16
揚煙届	6	7	2		1	4	4	2	4	1	2	2	35
道路工事制限届	18	22	11	16	15	25	15	14	13	10	21	14	194
煙火打ち上げ届					1	3	7	4	5	1		1	22
催物開催届										1	1		2
計	26	39	17	20	21	37	32	24	26	20	29	25	316

4. 各市町別防火対象物一覧表

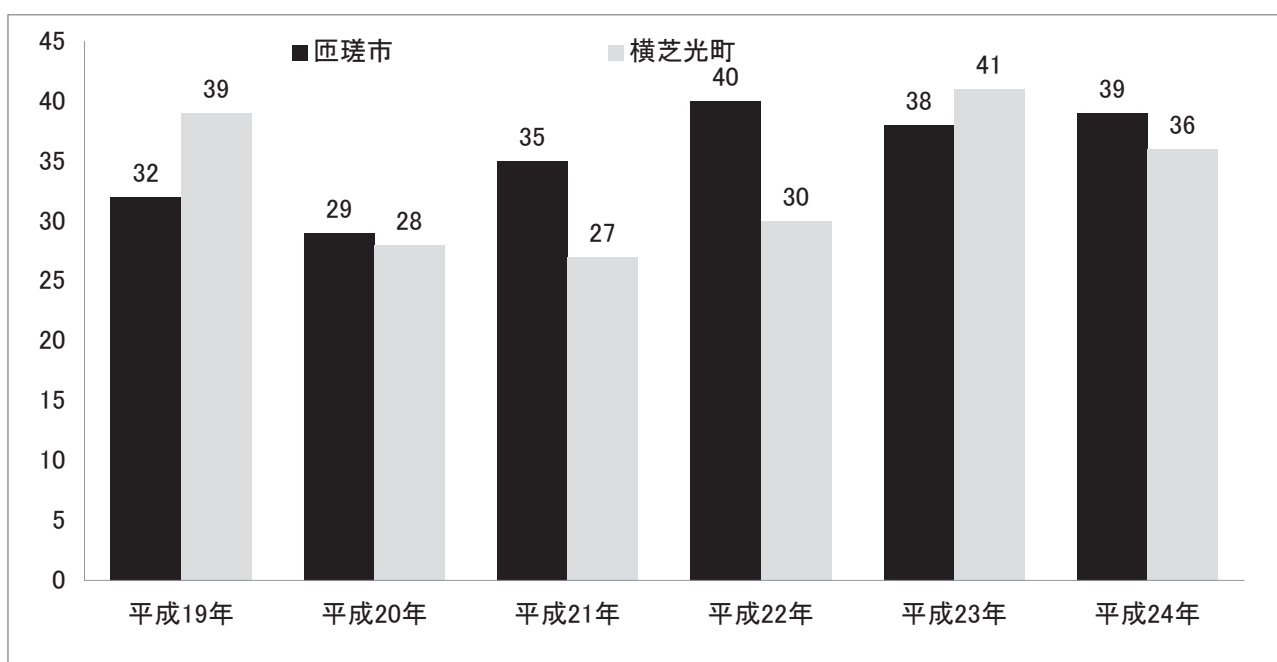
市 町 別 防火対象物の別(項)		匝 瑛 市	横 芝 光 町	計
		1	イ 劇場・映画館・演芸場・観覧場	
	ロ 公会堂・集会場	12	14	26
2	イ キャバレー・カフェー・ナイトクラブ等			
	ロ 遊技場・ダンスホール	4	3	7
	ハ 性風俗関連特殊営業を営む店舗			
	ニ カラオケボックスその他遊興を営む店舗	1		1
3	イ 待合・料理店その他これらに類するもの			
	ロ 飲食店	33	11	44
4	百貨店・マーケット・展示場	63	31	94
5	イ 旅館・ホテル・宿泊所	17	23	40
	ロ 寄宿舍・下宿・共同住宅	64	15	79
6	イ 病院・診療所・助産所	22	9	31
	ロ 老人短期入所施設・養護老人ホーム等	21	8	29
	ハ 老人デイサービスセンター・軽費老人ホーム等	23	13	36
	ニ 幼稚園・特別支援学校	6	3	9
7	小学校・中学校・高等学校・大学等	48	30	78
8	図書館・博物館・美術館		1	1
9	イ 公衆浴場(蒸気浴場・熱気浴場の類)			
	ロ イ以外の公衆浴場		1	1
10	車両の停車場・航空機の発着場等			
11	神社・寺院・教会の類	3	1	4
12	イ 工場・作業場	107	103	210
	ロ 映画スタジオ・テレビスタジオ		1	1
13	イ 自動車庫・駐車場	5	2	7
	ロ 飛行機又は回転翼航空機の格納庫			
14	倉庫	81	42	123
15	前各項に該当しない事業場	116	77	193
16	イ 特定防火対象物が存する複合用途防火対象物	40	14	54
	ロ 上記イ以外の複合用途防火対象物	23	10	33
16の2	地下街			
16の3	準地下街			
17	重要文化財・重要有形民俗文化財等	7		7
18	延長50メートル以上のアーケード			
19	市町村長の指定する山林			
20	総務省令で定める舟車			
合 計		696	414	1110

5. 消防法に定める建築同意件数

区分	月別													計
	1月	2月	3月	4月	5月	6月	7月	8月	9月	10月	11月	12月		
新築	6	8	3	8	1	2	1	9	5	6	4	4	57	
増築						1							1	
改築														
移転														
修繕														
模様替														
用途変更						1							1	
その他	1	2	2			3		2	1	2	3		16	
計	7	10	5	8	1	7	1	11	6	8	7	4	75	

6. 各市町の年別同意件数(過去6年)

市町別	年別					
	平成19年	平成20年	平成21年	平成22年	平成23年	平成24年
匝瑳市	32	29	35	40	38	39
横芝光町	39	28	27	30	41	36
計	71	57	62	70	79	75



7. 管内地区別中高層防火対象物数(3階以上)

階 層 別 地 区 別		3階	4階	5階	6階以上	計
匠 瑳 市	中央地区	35	16	5	2	58
	匠瑳地区	2				2
	吉田地区	1				1
	飯高地区					
	豊和地区					
	椿海地区	5				5
	平和地区	2	1			3
	共興地区	1				1
	須賀地区	6				6
	豊栄地区	10	1	4		15
	野田地区	9				9
	栄地区	2	1			3
小 計		73	19	9	2	103
横 芝 光 町	日吉地区	1				1
	南条地区	2				2
	東陽地区	14				14
	白浜地区	2			1	3
	大総地区	2				2
	横芝地区	16	2	1		19
	上堺地区	2			1	3
小 計		39	2	1	2	44
合 計		112	21	10	4	147

8. 管内地区別危険物製造所等の数

地区別	製造所等の別	製造所	貯蔵所							取扱所					合計		
			屋内貯蔵所	屋外タンク貯蔵所	屋内タンク貯蔵所	地下タンク貯蔵所	簡易タンク貯蔵所	移動タンク貯蔵所	屋外貯蔵所	小計	給油取扱所	第一種販売取扱所	第二種販売取扱所	一般取扱所		小計	
匝瑳市	中央地区		3	3		7					13	10			4	14	27
	匝瑳地区					1					1	1				1	2
	吉田地区											2			1	3	3
	飯高地区											2				2	2
	豊和地区			2					1	1	4	4			2	6	10
	椿海地区			1	1	1					3	3			2	5	8
	平和地区			2	1	2			2		7	4			2	6	13
	共興地区			1		1					2	2			2	4	6
	須賀地区	4	10	6		6			1	1	28	4			3	7	35
	豊栄地区		2			2			1		5	1				1	6
	野田地区		2	2		6			1	1	12	4			2	6	18
	栄地区	1			5	4			3		13	5			3	8	21
小計		5	17	17	7	30		9	3	88	42			21	63	151	
横芝光町	日吉地区		1							1	1				1	2	
	南条地区					1		3		4	2				2	6	
	東陽地区		2	3		5		3	1	14	3			2	5	19	
	白浜地区					4				4	2			2	4	8	
	大総地区	1	3	1		4				9	5			1	6	15	
	横芝地区	1	2	3		3			1	10	6			2	8	18	
	上堺地区			8		1				9	3				3	12	
小計		2	8	15		18		6	2	51	22			7	29	80	
合計		7	25	32	7	48		15	5	139	64			28	92	231	

9. 危険物関係申請・届出受理件数

製造所等の別 地区別	製造所	貯蔵所							取扱所					合計	
		屋内貯蔵所	屋外タンク貯蔵所	屋内タンク貯蔵所	地下タンク貯蔵所	簡易タンク貯蔵所	移動タンク貯蔵所	屋外貯蔵所	小計	給油取扱所	第一種販売取扱所	第二種販売取扱所	一般取扱所		小計
設置許可申請		1							1						1
変更許可申請		1							1	19			4	23	24
完成検査申請 (設置)		2							2						2
完成検査申請 (変更)		1							1	21			3	24	25
譲渡引渡届	2	3			1		1	1	8	3				3	11
廃止届		1	4		1		1		7	3			1	4	11
仮使用承認申請										19			3	22	22
予防規程制定・ 変更認可申請										5				5	5
許可の取消し															
保安監督者 選任(解任)届		2	8						10	8			2	10	20
保安責任者 選任(解任)届		1	2		9		1		13				4	4	17
合計	2	12	14		11		3	1	43	78			17	95	138

10. 各市町別危険物申請手数料徴収状況

(単位:円)

市町別	設置許可手数料	変更許可手数料	完成検査前検査手数料	仮使用手数料	仮貯蔵手数料	仮取扱手数料	計
匝瑳市		487,500	22,000	91,800			601,300
横芝光町	20,000	123,500		27,000			170,500
計	20,000	611,000	22,000	118,800			771,800

11. 年別危険物製造所等の数(過去6年)

製造所等の別	年別					
	平成19年	平成20年	平成21年	平成22年	平成23年	平成24年
製 造 所	6	7	7	7	7	7
屋 内 貯 蔵 所	25	24	24	24	24	25
屋 外 タ ン ク 貯 蔵 所	44	40	39	39	37	32
屋 内 タ ン ク 貯 蔵 所	7	7	7	7	7	7
地 下 タ ン ク 貯 蔵 所	60	59	57	53	51	48
簡 易 タ ン ク 貯 蔵 所						
移 動 タ ン ク 貯 蔵 所	21	20	18	16	15	15
屋 外 貯 蔵 所	5	5	5	5	5	5
給 油 取 扱 所	76	73	68	68	67	64
第 1 種 販 売 取 扱 所						
第 2 種 販 売 取 扱 所						
一 般 取 扱 所	37	35	32	31	31	28
計	281	270	257	250	244	231

12. 匝瑳市横芝光町危険物安全協会

匝瑳市横芝光町危険物安全協会は、昭和46年10月、1市3町(旧八日市場市・旧野栄町・旧光町・旧横芝町)の危険物取扱事業所により、危険物に起因する災害防止を図るため、危険物の安全管理体制の確立と危険物取扱者の資質向上に努め、もって社会公共の安全に寄与することを目的として設立しました。

【平成24年 主な事業内容】

月 日	事 業 内 容	月 日	事 業 内 容
3月 1日 ~7日	春季全国火災予防運動 防火ポスター展	7月 6日	定期総会及び 設立40周年記念式典
3月 15日	千葉県危険物安全協会 連合会通常総会	10月 12日	秋季全国火災予防運動 火災予防啓発活動
4月 20日	前期危険物取扱者 受験者講習会	10月 14日 ~15日	視察研修会
5月 16日	千葉県危険物安全協会 連合会定例総会	10月 19日	第3回危険物取扱者 保安講習会
6月 3日 ~9日	全国危険物安全週間	10月 21日	火災予防啓発活動 (匝瑳市)
6月 8日	千葉県危険物安全大会	10月 23日 ~24日	千葉県危険物安全協会 連合会会長研修会
6月 20日 ~21日	千葉県危険物安全協会 連合会事務局研修会	11月 18日	火災予防啓発活動 (横芝光町)



ちば消防共同指令センター（千葉市消防局内）

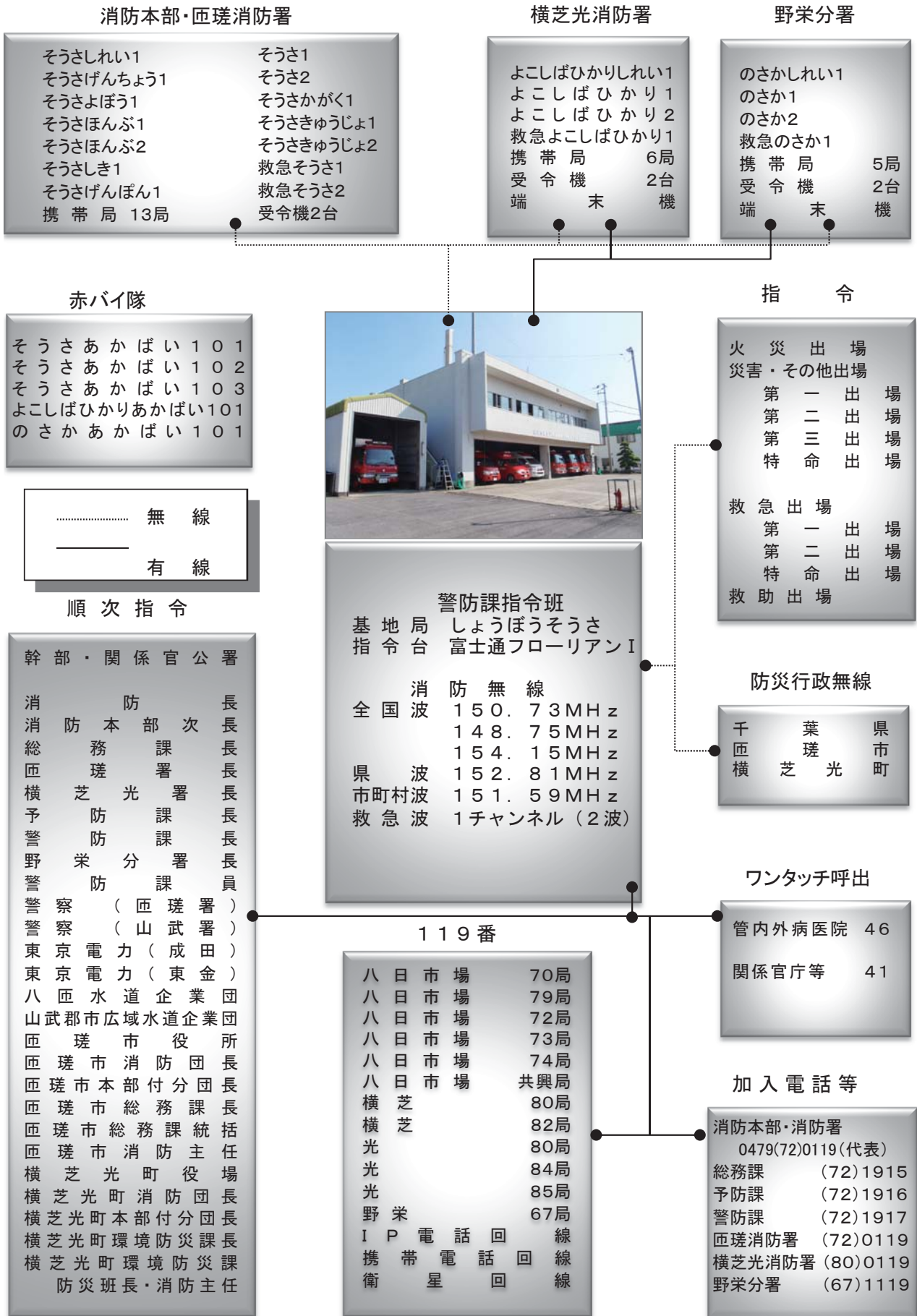
通信・気象関係



通信・気象関係 (細目次)

1. 消防通信系統図
2. 通信施設概要
3. 消防無線配置状況
4. 消防無線受令機配備状況
5. 管内119番分布図
6. 月別気象観測状況
7. 気象情報受理状況

1. 消防通信系統図



2. 通信施設概要

施設名	数	施設内容
指令台	2	119番の受付、出場指令、消防車両との無線交信、関係機関への連絡等の操作
指令制御装置	1	指令台において119番の受付、音声合成指令等を行う
非常用指令設備	1	障害等で運用停止した場合119番の受付、出場指令等を行う
長時間録音装置	1	119番通報内容及び無線交信内容等の録音装置
非常用発電装置	1	停電時用電源
無停電電源装置	2	停電時用電源
署所端末装置	3	署所に設置されているもので指令台からの音声指令の受令、通話、車両運用状況の入力及び表示を行う
車両運用表示盤	1	署所端末装置及び車両動態管理装置から車両の状況を入力し、車両の状況を表示
無線統制台	1	基地局無線装置と接続し、無線交信の統制をする
指令電送出力装置	3	指令電送送信装置からの指令情報を日本語プリンタをかいして指令書に印刷
地図検索装置	2	災害発生場所等地図等検索、地図情報及び支援情報をディスプレイ上に表示する
気象情報収集装置	1	各種気象センサーからの気象情報を所要の気象データとして記録計及び総合情報表示盤に表示
車両動態管理装置	1	車載端末装置からの車両動態情報を車両運用表示盤へ表示及び指令内容を車載端末装置へ送信
順次自動指令装置	1	災害発生時に録音された内容を所要の箇所へ自動的に電話連絡を行う
災害状況案内装置	1	電話による災害問い合わせに対して自動的に応答して、災害状況の案内を行う
総合情報表示盤	2	各種災害発生件数、119番の着信件数、気象情報の表示、地図表示
管内地図表示盤	1	管内の道路、鉄道、河川、山、署所、電話局等の地図を模写したパネルの地図表示盤
放送装置	1	庁舎内の指令拡声放送を行うものであり又一般電話機からの拡声もできる
署所端末用無線受令機	3	署所端末装置指令回線が使用不能時、自動的に切り替わり無線での指令を受信できる
県防災行政無線	1	防災対策に関する総合情報通信網で地上回線と衛星回線で構成されている
県総合防災情報システム	1	気象情報、地震情報、災害情報等の受信端末
市町村防災無線遠隔制御装置	2	災害発生時に屋外放送受信機と屋内受信機を遠隔制御して放送する
消防署間専用回線	3	匝瑳消防署・横芝光消防署・野栄分署間の専用回線
聴覚障害者ファクシミリ	1	管内聴覚障害者の災害発生通報用
電話交換機	1	外線、内線の自動交換を行う他内線での庁内放送
一般加入電話回線	13	指令室3回線、指令台2回線、順次指令6回線、災害状況案内装置1回線、本部3回線
携帯電話	18	救急車積載10台、指揮隊1台、匝瑳消防署2台、横芝光消防署2台、野栄分署2台、警防課1台
携帯転送回線	1	携帯119番転送受付専用
携帯・IP電話位置情報受信システム	1	携帯・IP電話119番受付時に発信位置情報画面が表示される

3. 消防無線配置状況

区分	呼出名称	出力	市波	県波	国波	救波	形式	配置先	配置年月	
基地局	しょうぼう そうさ	10	○	—	—	—	TRVD-2103B	指令課	H 17. 3	
	〃	10	○	—	—	—	TRVD-2103B	指令課	H 17. 3	
	〃	10	—	—	—	○	TVD1260A	指令課	H 7. 11	
	〃	10	—	—	—	○	TVD1260A	指令課	H 7. 11	
	〃	10	—	○	—	—	TRVD-2103B	指令課	H 17. 3	
	〃	10	—	○	—	—	TRVD-2103B	指令課	H 17. 3	
	〃	10	—	—	○	—	VM1107T	指令課	H 2. 11	
陸上移動局	消防車	そうさ 1	10	○	○	○	—	VM1135T	匝瑳署1号消防車	H 20. 3
		そうさ 2	10	○	○	○	—	VM1135T	匝瑳署2号消防車	H 13. 3
		そうさかがく 1	10	○	○	○	—	VM1135T	匝瑳署化学車	H 11. 3
		そうさきゆうじょ 1	10	○	○	○	—	VM1125MT	匝瑳署1号救助車	H 10. 3
		そうさきゆうじょ 2	10	○	○	○	—	VM1135T	匝瑳署2号救助車	H 17. 3
		よこしばひかり 1	10	○	○	○	—	VM1125MT	横芝光署1号消防車	H 10. 3
		よこしばひかり 2	10	○	○	○	—	VM1135T	横芝光署2号消防車	H 12. 3
		のさか 1	10	○	○	○	—	VM1135T	野栄分署1号消防車	H 10. 10
		のさか 2	10	○	○	○	—	VM1107T	野栄分署2号消防車	H 4. 3
	救急車	きゆうきゆうそうさ 1	10	○	○	○	○	VM1135T	匝瑳署1号救急車	H 16. 2
		きゆうきゆうそうさ 2	10	○	○	○	○	VM1125MT	匝瑳署2号救急車	H 7. 11
		きゆうきゆうよこしばひかり 1	10	○	○	○	○	VM1135T	横芝光署1号救急車	H 18. 3
		きゆうきゆうのさか 1	10	○	○	○	○	VM1125MT	野栄分署1号救急車	H 7. 11
	指令連絡車	そうさしれい 1	10	○	○	○	—	VM1135T	匝瑳署1号指令車	H 15. 2
		よこしばひかりしれい 1	10	○	○	○	—	VM1135T	横芝光署1号指令車	H 16. 3
		のさかしれい 1	10	○	○	—	—	VM1107T	野栄分署1号指令車	H 4. 12
		そうさよぼう 1	10	○	○	○	—	VM1135T	火災予防査察車	H 10. 10
		そうさほんぶ 1	10	○	○	—	—	VM1125MT	消防本部1号車	H 7. 1
		そうさげんちょう 1	10	○	○	—	—	VM1107T	火災原因調査車	H 6. 2
	そうさしき 1	10	○	○	○	—	VM1125MT	消防本部指揮車	H 21. 7	
	そうさほんぶ 2	10	○	○	—	—	VM1107T	消防本部2号車	H 4. 2	
携帯局	消防署	そうさ 101	5	○	○	○	—	VM1138T	匝瑳署1号消防車	H 16. 2
		そうさ 102	5	○	○	○	—	VM1138T	匝瑳署2号消防車	H 16. 2
		そうさ 103	5	○	○	○	—	VM1138T	匝瑳署1号救急車	H 16. 2
		そうさ 104	1	○	○	○	—	VM1130T	匝瑳署救助車	H 11. 4
		そうさ 105	5	○	○	○	—	VM1138T	匝瑳署救助車	H 15. 2
		そうさ 106	1	○	○	○	—	VM1130T	匝瑳署化学車	H 11. 4
		そうさ 107	5	○	○	○	—	VM1130T	匝瑳署1号消防車	H 11. 4
	消防署	そうさあかばい 101	5	○	○	○	—	VM1138T	匝瑳署赤バイ隊	H 17. 3
		そうさあかばい 102	5	○	○	○	—	VM1138T	匝瑳署赤バイ隊	H 17. 3
		そうさあかばい 103	5	○	○	○	—	VM1138T	匝瑳署赤バイ隊	H 17. 3
	横芝光消防署	よこしばひかり 101	5	○	○	○	—	VM1138T	横芝光1号消防車	H 15. 2
		よこしばひかり 102	1	○	○	○	—	VM1130T	横芝光2号消防車	H 11. 4
		よこしばひかり 103	5	○	○	○	—	VM1138T	横芝光1号救急車	H 17. 3
		よこしばひかり 104	5	○	○	○	—	VM1138T	横芝光1号消防車	H 18. 7
		よこしばひかりあかばい101	5	○	○	○	—	VM1138T	横芝光赤バイ隊	H 17. 3
	野栄分署	のさか 101	1	○	○	○	—	VM1130T	野栄1号消防車	H 11. 2
		のさか 102	1	○	○	○	—	VM1130T	野栄2号消防車	H 11. 4
		のさか 103	5	○	○	○	—	VM1138T	野栄1号救急車	H 17. 3
		のさかあかばい 101	5	○	○	○	—	VM1138T	野栄赤バイ隊	H 17. 3
指揮隊	そうさげんぽん 1	10	○	○	○	—	VM1135T	現場指揮本部	H 11. 4	
	そうさしき 101	5	○	○	○	—	VM1130T	匝瑳署大隊長	H 11. 12	
	よこしばひかりしき101	5	○	○	○	—	VM1130T	横芝光署大隊長	H 11. 12	
	のさかしき 101	5	○	○	○	—	VM1130T	野栄分署長	H 12. 12	
本部	そうさほんぶ 101	5	○	○	—	—	VM1138T	警防本部長	H 14. 3	
	そうさほんぶ 102	1	○	○	○	—	VM1138T	警防副本部長	H 11. 4	

4. 消防無線受令機配備状況

匝 瑛 市 消 防 団

配 置	先	台 数	配 置	先	台 数
消 防 団 長	固	1	野 栄 1 - 1 ~ 野 栄 1 - 3	車	3
指 令 車	車	1	野 栄 2 - 1 ~ 野 栄 2 - 3	車	3
中 央 1 ~ 中 央 6	車	6	野 栄 3 - 1 ~ 野 栄 3 - 3	車	3
匝 瑛 1 ~ 3	車	3	野 栄 4 - 1 ~ 野 栄 4 - 2	車	2
吉 田 1 ・ 2	車	2	計		43
飯 高 1 ・ 2	車	2			
豊 和 1 ~ 3	車	3			
椿 海 1 ~ 4	車	4			
平 和 1 ~ 4	車	4			
共 興 1 ・ 2	車	2			
須 賀 1 ・ 2	車	2			
豊 栄 1 ・ 2	車	2			

横 芝 光 町 消 防 団

配 置	先	台 数
消 防 団 長	固携	1
職 員 消 防 隊	車	1
1 - 1 ~ 1 - 4	車	4
2 - 1 ~ 2 - 3	車	3
3 - 1 ~ 3 - 3	車	3
4 - 1 ~ 4 - 5	車	5
5 - 1 ・ 5 - 2	車	2
6 - 1 ・ 6 - 2	車	2
7 - 1 ~ 7 - 4	車	4
8 - 1 ~ 8 - 3	車	3
計		28

注. 表中の「固」は固定型、「車」は車載型、「携」は携帯型、「固携」は固定・携帯併用型を示す。

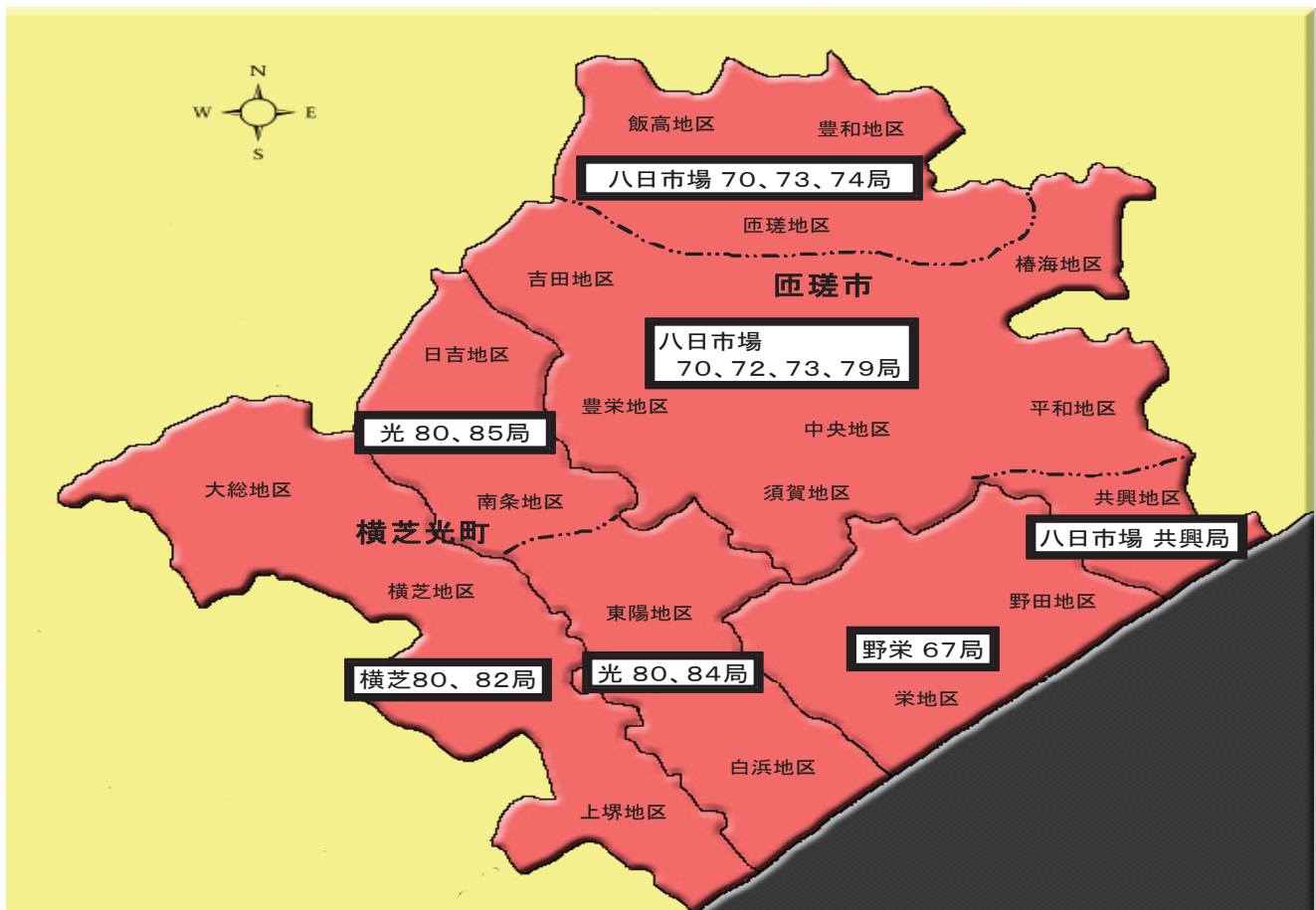
市 役 所 ・ 役 場 関 係

市 町 名	台 数	配 置	先	用 途
匝 瑛 市	3	総務課、秘書課、野栄総合	(固定型)	消防用
横 芝 光 町	3	環境防災課、指揮車、主任	(固定型)、(車載型)、(携帯型)	消防用

※受令機は、周波数151.59MHzが装備されている。

5. 管内119番分布図

※IP電話局番・・・管内全域に分布



6. 月別気象観測状況

区分	月別	一	二	三	四	五	六	七	八	九	十	十一	十二	平均
	月	月	月	月	月	月	月	月	月	月	月	月	月	
最多風向		NW	NW	N	NNE	S	NNE	S	S	S	N	NW	NW	—
風速	瞬間最大 10m/s以上	20.6	21.6	22.3	28.2	18.7	26.9	16.1	14.5	25.7	20.9	17.7	22.7	—
	平均	2.7	2.6	3.3	3.3	2.9	3.1	2.8	2.4	2.7	3.0	2.3	2.3	2.8
気温 °C	最高	11.2	17.2	18.7	23.4	27.1	29.3	34.0	32.9	31.9	30.8	22.8	17.9	—
	最低	-3.9	-4.6	0.7	0.6	7.7	12.2	16.8	19.6	16.9	8.8	2.5	-5.4	—
	平均	3.5	4.5	8.1	13.1	18.1	19.5	24.1	26.4	24.5	17.9	11.9	5.7	14.8
湿度 %	最低	21.0	15.9	13.9	19.1	24.2	40.2	41.7	41.8	39.3	23.2	24.0	17.3	—
	平均	61.2	64.9	70.3	72.0	77.3	81.6	78.4	75.8	77.3	71.2	65.4	63.5	71.6
降雨量	mm	81.0	95.5	114.0	50.5	91.0	176.0	68.0	69.0	129.0	253.0	103.5	62.5	—

(総雨量 1,293.0 mm)

7. 気象情報受理状況

種 別		件数	種 別		件数
警 報	波 浪	7	注 意 報	波 浪	73
	暴 風	6		強 風	74
	大 雨			濃 霧	77
	洪 水	2		雷	85
	大 津 波			洪 水	39
	津 波			大 雨	43
				乾 燥	30
火 災 気 象 通 報		58		霜	5
				津 波	3

※H24.4.1～H25.3.31までの統計です



横芝保育所消防訓練



消防訓練

警防関係



警防関係 (細目次)

1. 消防車両現勢
2. 消防部隊装備一覧表
3. 救急隊の主な装備一覧表
4. 救助隊の特殊装備・資器材一覧表
5. 管内消防水利現況

1. 消防車両現勢

(25, 3, 31現在)

所属	区分 種別	車名・形式	年式	ポンプ 形式	購入年月日	排気量 (cc)	馬力 ps,kw	規格 放水量	艀装会社
消防本部	指揮車	トヨタ クラウン	H 14		H 14 . 6 . 14	2,490	147 kw		千葉トヨタ
	査察車	ホンダ ストリーム	H 14		H 14 . 9 . 24	1,660	96 kw		(株)ホンダプリモ東総
	原因 調査車	ニッサン キャラバン	H 17		H 17 . 3 . 28	2,950	96 kw		日産プリンス 千葉販売(株)
	指揮隊	トヨタ グランビア GE-VCH28S	H 12		H 21 . 7 . 14 切替	3,370	180 ps		千葉トヨタ
	事務 連絡車	トヨタ アイシス	H 17		H 17 . 5 . 27	1,790	97 kw		千葉トヨタ
	事務 連絡車	スズキ エブリー	H 23		H 23 . 2 . 10	650	48 ps		スズキ自動車
	事務 連絡車	スズキ エブリー EBD-DA64V	H 24		H 24 . 1 . 26	659	48 ps		スズキ自動車
消防署	水槽付 ポンプ車	日野 BDG-GX7JGWA改	H 19	A-2	H 20 . 3 . 28	6,400	220 ps	2,200	GMいちほら工業
	化学車	日野 KC-GD1JGBA改	H 10	A-2	H 11 . 3 . 30	7,960	215 ps	2,302	GMいちほら工業
	救助 工作車	日野 SDG-GX7JGAA改	H 24		H 24 . 1 . 17	6,408	220 ps		帝商株式会社
	普通 ポンプ車	三菱 ふそう KK-FK61HE改	H 12	A-2	H 13 . 3 . 29	8,200	225 ps	2,349	GMいちほら工業
	資機材 搬送車	いすゞ エルフ KK-NPR71PAR	H 13		H 13 . 9 . 10	4,570	135 ps		イズモーター東京 株式会社
	高規格 救急車	トヨタ ハイメディック SBF-TRH226S	H 22		H 22 . 5 . 6	2,690	111 kw		千葉トヨタ
	高規格救急車 (予備)	トヨタ ハイメディック TC-VCH38S	H 18		H 18 . 3 . 27	3,370	180 ps		千葉トヨタ
	指令車	ニッサン X-TRAIL	H 16		H 16 . 6 . 17	1,990	110 kw		日産プリンス 千葉販売(株)
	事務 連絡車	ダイハツ グランカーゴ	H 14		H 14 . 7 . 1	1,290	66 kw		(株)千葉ダイハツ工業
	赤バイ (3台)	ヤマハ セローXT225WE	H 13		H 14 . 3 . 28	223	20 ps		ヤマハ発動機(株)
横芝光消防署	水槽付 ポンプ車	日野 KC-FD1JGBA改	H 9	A-2	H 10 . 3 . 16	7,960	215 ps	2,339	GMいちほら工業
	普通 ポンプ車	三菱 ふそう KK-FK61HE改	H 11	A-2	H 12 . 3 . 17	8,200	225 ps	2,349	GMいちほら工業
	高規格 救急車	ニッサン パラメディック CBF-FPWGE50改	H 25		H 25 . 1 . 15	3,490	172 kw		千葉日産
	指令車	ニッサン X-TRAIL	H 16		H 16 . 3 . 18	1,990	110 kw		日産プリンス 千葉販売(株)
	赤バイ	ヤマハ セローXT225WE	H 13		H 14 . 3 . 28	223	20 ps		ヤマハ発動機(株)
野栄分署	水槽付 ポンプ車	日野 BDG-GX7JGWA改	H 21	A-2	H 22 . 3 . 25	6,400	200 ps	2,200	(株)モリタ
	高規格 救急車	トヨタ ハイメディック SBF-TRH226S	H 21		H 21 . 3 . 3	2,690	151 ps		千葉トヨタ
	水槽付ポンプ車 (予備)	日野 KC-FD1JGBA改	H 7	A-2	H 7 . 12 . 28	7,960	215 ps	2,460	日本ドライケミカル
	指令車	ニッサン X-TRAIL	H 22		H 23 . 2 . 2	1,990	101 kw		日産プリンス 千葉販売(株)
	赤バイ	ヤマハ セローXT225WE	H 13		H 14 . 3 . 28	223	20 ps		ヤマハ発動機(株)

2. 消防部隊装備一覧表

積載種別 機械器具別	計	消防署												
		消防署							横芝光消防署			野栄分署		
		一 号 消 防 車	化 学 消 防 車	二 号 消 防 車	一 号 救 急 車	二 号 救 急 車	二 号 救 助 車	予 備	一 号 消 防 車	二 号 消 防 車	一 号 救 急 車	一 号 消 防 車	一 号 救 急 車	二 号 消 防 車
LPガス爆発実験機	1	1												
接地抵抗計	1	1												
絶縁抵抗計	1	1												
テスタ	4	4												
火災調査用具靴	2	2												
ガス検知器	北川式	2												
	可燃性	7	2	1		1				1	1		1	
放射能測定器	4	3			1									
空気呼吸器	33		4	4	4			7	4	4		3		3
同上予備ボンベ	32		3	3	3			11	3	3		3		3
高圧空気充填装置	1	1												
エンジンカッター	6		1	1	1				1	1		1		
発動発電機	300W	2	1									1		
	400W以上	5		1	1	1			1	1				
	1.5kW	1			1									
	2kW以上	4		1		1				1				1
投光機 (移動式)	150W	4			1	1			1	1				
	300W	2										1		1
	500W以上	1												1
人口蘇生装置	車両固定	4				1	1				1		1	
	可搬式	5				1	1	1			1		1	
酸素ボンベ	2L	18		1		2	2	2	1		4	1	5	
	10L	18				6	2				6		4	
サーチライト	12		1	1	1	1	1		2	1	1	1	1	1
エアフォーム管鎗	400型	5			3				1			1		
耐熱服		6			2				2					2
検電器		4		2					1			1		
超音波膜厚計		1	1											
救命ブイ		4				1	1				1		1	
油圧救助器具		2							1			1		
救命胴衣		13		3					3		2	3	2	
ホースカー(電動式)		3				1				1		1		
口ブ	4m	21		5	2	3			6			5		
	10m以上	39		4	4	3	1		10	3	4	2	2	6
拡声装置		14	1	1	1	1	1	1	1	1	1	1	1	1
携帯拡声器		12	2	1	2	2		1	1	2		1		
活線接近警報器		10		2		2			2	2		2		
携帯警報器		16		5		3			2	3		3		

積載種別 機械器具別		計	消 防 署													
			匝 瑳 消 防 署							横芝光消防署		野 栄 分 署				
			一 号 消 防 車	化 学 消 防 車	二 号 消 防 車	一 号 救 急 車	二 号 救 急 車	二 号 救 助 車	予 備	一 号 消 防 車	二 号 消 防 車	一 号 救 急 車	一 号 消 防 車	一 号 救 急 車	二 号 消 防 車	
は し ご	2連はしご	4			1					1	1			1		
	3連はしご	6		1		1				2		1				1
	大 鉤 付	1									1					
担 架	ストレッチャー	4				1	1				1				1	
	折りたたみ	4				1	1				1				1	
消防用ホース	50 m/m	288	112							81		95				
	65 m/m	334	123							111		100				
管 鎗	50 m/m	20		2	2	2					3	4		5		2
	65 m/m	12		2	2	2					2			2		2
	50m/m無反動	15		2	2	2					2	2		3		2
	フォグガン	12		2	2	1					2	1		2		2
高 発 泡 ノ ズ ル	4			1	1						1				1	
照 明 塔	6		1	1	1						1		1		1	
背 負 い 式 消 火 器	2										1					1
C P R ボ ー ド	2						1								1	
オ ゾ ン 殺 菌 装 置	4				1	1						1		1		
吸 排 煙 機	1		1													
ホ ー ス ブ リ ッ ジ	15		1	4	4						2	2		1		1

3. 救急隊の主な装備一覧表

区 分	名 称	区 分	名 称
特定行為	輸液セット	呼吸循環用	吸引器
	気道確保資器材		ETCO ₂ モニター
観 察	血圧計	創傷保護	自動体外式除細動器(二相性波形式)
	聴診器		三角巾・ガーゼ
	血中酸素飽和度測定器		止血帯
	心電図モニター		副子
	体温計		陰圧式固定器具
	検眼ライト		ストレッチャー各種
呼吸循環用	エアウェイ	搬 送 用	布担架
	喉頭鏡・マギール鉗子		保温用資器材
	患者監視用装置		バックボード
	人工呼吸器(手動・自動)一式	通 信	車載無線機
	酸素吸入器一式		携帯電話

4. 救助隊の特殊装備・資器材一覧表

区分	名称	数量	区分	名称	数量	
救出用	救助ロープ	100	障害排除用	電動ノコギリ	1	
	ワイヤーロープ	10		エアカッター	1	
	救命索発射銃	2		削岩機	1	
	救助用鋏打銃	1		携帯コンクリート破壊器具	1	
	平形担架	1	照明用	大型発電装置	1	
	舟形担架	2		照明塔・投光器	3	
	緩降機	2		可搬型発電機	2	
	エアーマット	1		携行ライト	5	
	水上用	縛帯	4	登はん用	三連梯子	1
		シットハーネス	8		大鉤付梯子	1
		サバイバースリング	2		ロープ登り器	6
		カラビナ	55	保安用	化学防護服	6
		滑車	15		耐熱服	5
		マンホール救助器具	1		空気呼吸器	5
		簡易画像装置	2		酸素呼吸器	5
ワイヤー梯子	1	万能電気測定器	1			
救命ボート	2	検電器	2			
救命胴衣	16	酸素測定器	1			
救命ブイ	2	ガス検知器	1			
障害排除用	スプレッター(電動油圧)	1	絶縁装具(1式)		3	
	カッター(電動油圧)	1	厚手手袋		3	
	三段ラムシリンダー(電動油圧)	1	消火器		3	
	レスキューキット(1式)	1	張力計		2	
	ペダルカッター	1	耐水シート		2	
	ドアオープナー	1	防水シート		1	
	エンジンカッター	1	車輪止め	4		
	チェーンソー	1	防毒マスク	5		
	エアーソー(1式)	1	放射能防護服	3		
	エアージャッキ(1式)	2	活線接近警報器	5		
	ライフベルト	1	携帯警報器	4		
	ベンケイ	2	陽圧換気送風機	1		
	鉄線鋏	2	排煙機	1		
	大型ハンマー	2	エアライン	1		
	セフティーレスキューナイフ	1	電離箱式サーベイメータ	1		
	ディスクサンダー	1	熱画像直視装置	1		
	ミニカッター	1	携帯無線機	2		
	コンビツール(絶縁)	1	携帯用拡声器	2		

5. 管内消防水利現況

(平成25年1月1日現在)

地区別 種別	合計	匝 瑛 市													横 芝 光 町								
		中央	匝瑛	吉田	飯高	豊和	椿海	平和	共興	須賀	豊栄	野田	栄	小計	日吉	南条	東陽	白浜	大総	横芝	上塚	小計	
公 設 消 火 栓	75mm	537	49	15	11	8	14	22	39	16	40	42	65	31	352	8	11	58	51	15	34	8	185
	100mm	661	65	16	18	8	12	49	57	27	40	39	45	24	400	14	10	85	61	18	58	15	261
	150mm	320	43	1	12	18	10	40	7	15	12	14	19	13	204	26	12	23	9	21	11	14	116
	200mm	120	23	11	1	7	5	4	5	5	3	2	9	9	84	3			7	6	16	4	36
	250mm	70	7	7					6		6	12	4	1	43	1		1	10		5	10	27
	300mm	69	11	2				2			6	4	6		31		11	11			7	9	38
	350mm	18	15								3				18								
	400mm	4		1											1		3						3
	450mm	4	3	1											4								
	計	1,803	216	54	42	41	41	117	114	63	110	113	148	78	1,137	52	47	178	138	60	131	60	666
防 火 水 槽 (m^3)	20未満	312	12	16	13	19	45	5	20	13	16	20		179	14	3	17	7	43	31	18	133	
	20~40 未満	255	18	21	25	21	22	21	10	17	14	20	4	2	195	4	15	3	5	5	22	6	60
	40~60 未満	365	22	4	14	7	13	7	11	2	6	15	34	39	174	13	15	35	22	51	28	27	191
	60~100 未満	13				2		2			1				5		3	1		1	3		8
	100 以上	7	3								1	1			5					1	1		2
	計	952	55	41	52	49	80	35	41	32	38	56	38	41	558	31	36	56	34	101	85	51	394
そ の 他 の 水 利	プール	17	1	1	1	1		1	2	1	1		1	1	11		1		1	1	2	1	6
	濠池	38	2	5	3				1	2	2	4	1		20	10	4	1	1	2			18
	計	55	3	6	4	1		1	3	3	3	4	2	1	31	10	5	1	2	3	2	1	24



平成 23 年 飯高寺消防訓練

火災統計

火災統計 (細目次)

1. 火災の前年比較
2. 管内市町別出火状況
3. 月別火災発生状況
4. 初期消火活動状況
5. 損害額段階別出火件数
6. 地区別火災発生状況
7. 原因別出火状況
8. 火災の傾向
9. 主な出火原因別の出火件数
10. 火災種別出火件数の推移
11. 過去5年間の死者を生じた火災
損害額 2,000 万円以上の火災発生状況

1. 火災の前年比較

平成24年中における当消防組合管内で発生した火災件数は34件で、前年比建物火災6件、林野火災2件、車両火災1件の減少、その他の火災が5件の増加となっています。損害額にあつては60,800千円で前年比47.7%の減少となっています。

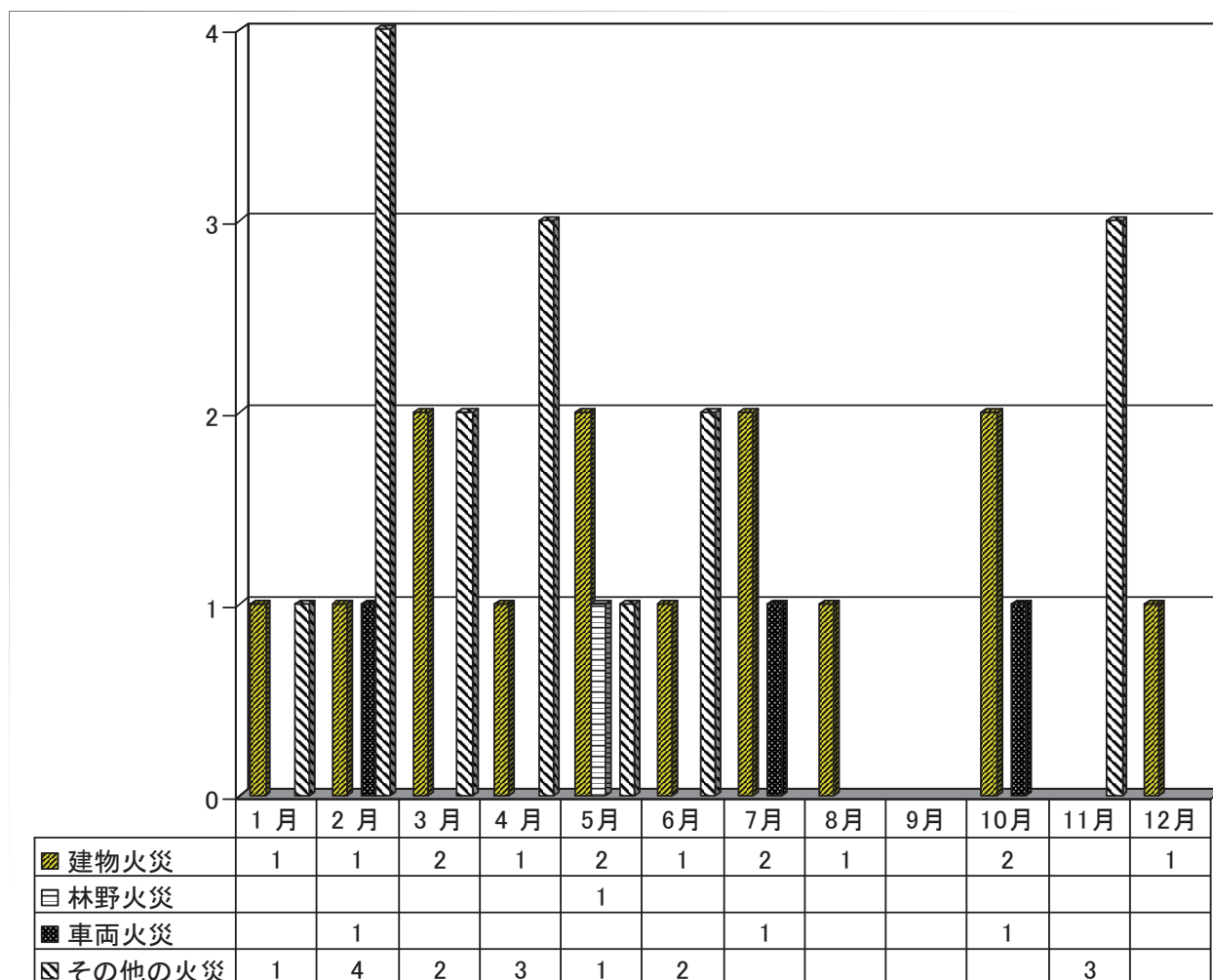
区 分	単位	平成 24 年 (a)	平成 23 年 (b)	増減 (△) (a) - (b) = (c)	増 減 率 (c)/(b) × 100(%)
出 火 件 数	件	34	38	△ 4	△ 10.5
建 物 火 災	〃	14	20	△ 6	△ 30.0
林 野 火 災	〃	1	3	△ 2	△ 66.7
車 両 火 災	〃	3	4	△ 1	△ 25.0
船 舶 火 災	〃				0
航 空 機 火 災	〃				0
そ の 他 の 火 災	〃	16	11	5	45.5
焼 損 棟 数	棟	21	38	△ 17	△ 44.7
全 焼	〃	9	20	△ 11	△ 55.0
半 焼	〃	2		2	0
部 分 焼	〃	5	7	△ 2	△ 28.6
ぼ や	〃	5	11	△ 6	△ 54.5
建 物 焼 損 表 面 積	m ²	4	130	△ 126	△ 96.9
〃 床 面 積	〃	1,318	1,442	△ 124	△ 8.6
林 野 焼 損 面 積	a	3	87	△ 84	△ 96.6
30 日 死 者	人				0
死 者	〃	2	6	△ 4	△ 66.7
負 傷 者	〃	3	4	△ 1	△ 25.0
り 災 世 帯 数	世帯	11	21	△ 10	△ 47.6
全 損	〃	5	11	△ 6	△ 54.5
半 損	〃	1		1	100.0
小 損	〃	5	8	△ 3	△ 37.5
り 災 人 員	人	23	44	△ 21	△ 47.7
損 害 額	千円	60,800	116,210	△ 55,410	△ 47.7
建 物	〃	58,780	115,423	△ 56,643	△ 49.1
林 野	〃	86	80	6	7.5
車 両	〃	1,916	576	1,340	232.6
そ の 他	〃	18	131	△ 113	△ 86.3
出 火 率 (人 口 1 万 人)		5.2	5.8	—————	

2. 管内市町別出火状況

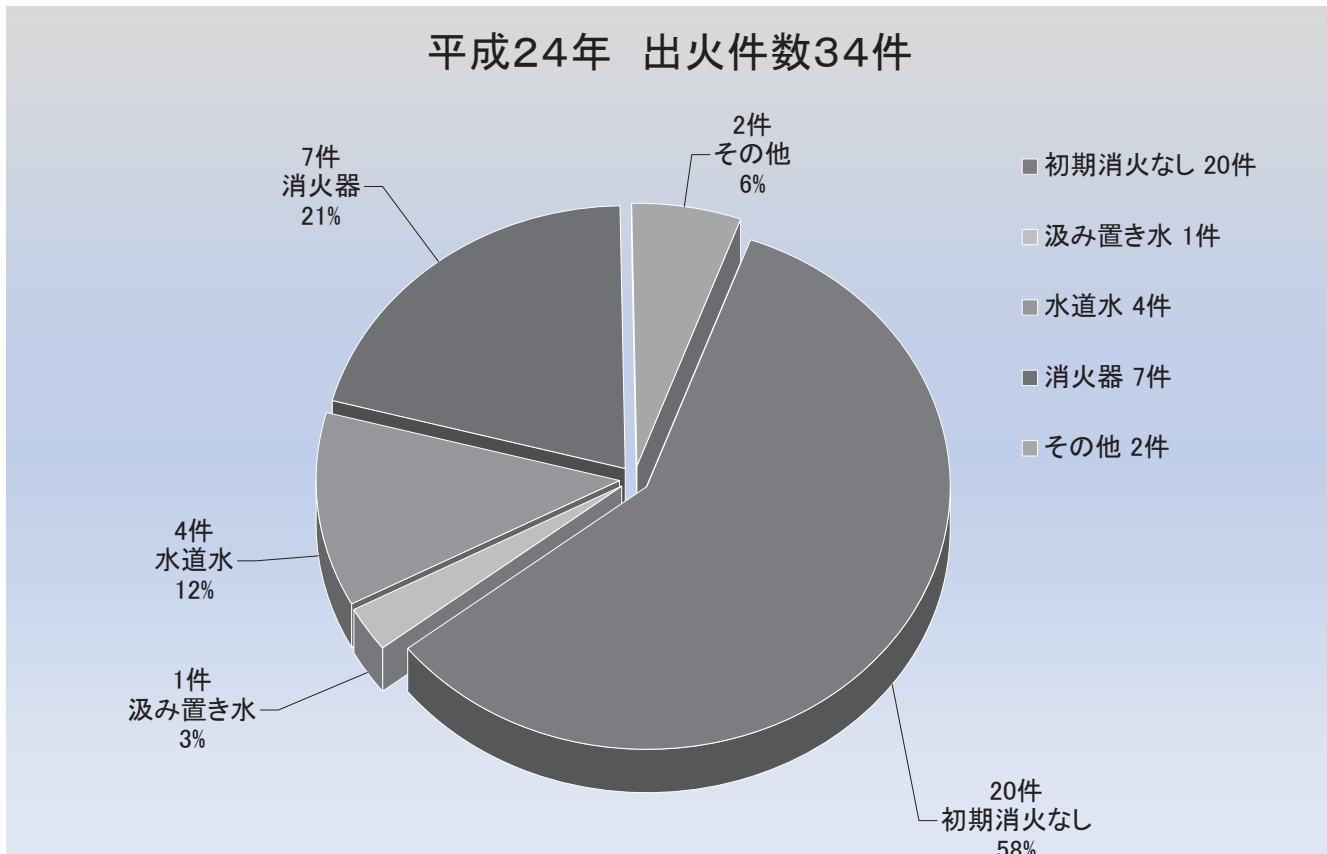
	匠瑛市		横芝光町		計	
	件数	損害額(千円)	件数	損害額(千円)	件数	損害額(千円)
建物火災	9	48,991	5	9,836	14	58,827
林野火災	1	86			1	86
車両火災	3	1,881			3	1,881
その他の火災	7	6	9		16	6
計	20	50,964	14	9,836	34	60,800
市町民1人当たりの 損害額 (円)	1,287		384		933	

3. 月別火災発生状況

月別の火災発生状況は下記のとおりです。



4. 初期消火活動状況



5. 損害額段階別出火件数

損害額別	月別												計	比率 (%)	
	一月	二月	三月	四月	五月	六月	七月	八月	九月	十月	十一月	十二月			
2000 万円以上					1									1	2.9%
2000 万円未満															
1000 万円未満					1					1				2	5.9%
500 万円未満												1		1	2.9%
300 万円未満															
200 万円未満		1								2				3	8.8%
100 万円未満			1				1							2	5.9%
50 万円未満		1		1			1							3	8.8%
10 万円未満					1	1	1							3	8.8%
5 万円未満	1													1	2.9%
1 万円未満			1									1		2	5.9%
損害額なし	1	4	2	3	1	2		1				2		16	47.1%
計	2	6	4	4	4	3	3	1		3	3	1		34	100.0%

6. 地区別火災発生状況

市 町 別	地 区 別	火 災 種 別				計	損 害 額 (千 円)
		建 物 火 災	林 野 火 災	車 両 火 災	火 そ の 他 火 災の		
匝 瑛 市	中 央	2			2	4	4,196
	匝 瑛						
	吉 田	1		1		2	1,690
	飯 高	1		1		2	358
	豊 和				1	1	6
	椿 海	1				1	5
	平 和	2			1	3	36,046
	共 興				2	2	
	須 賀						
	豊 栄			1	1	2	86
	野 田	1		1		2	2,684
	栄	1				1	5,893
	横 芝 光 町	日 吉					
南 条		1			2	3	7,697
東 陽					2	2	
白 浜					1	1	
大 総							
横 芝		3			3	6	1,257
上 堺		1			1	2	882
計		14	1	3	16	34	60,800

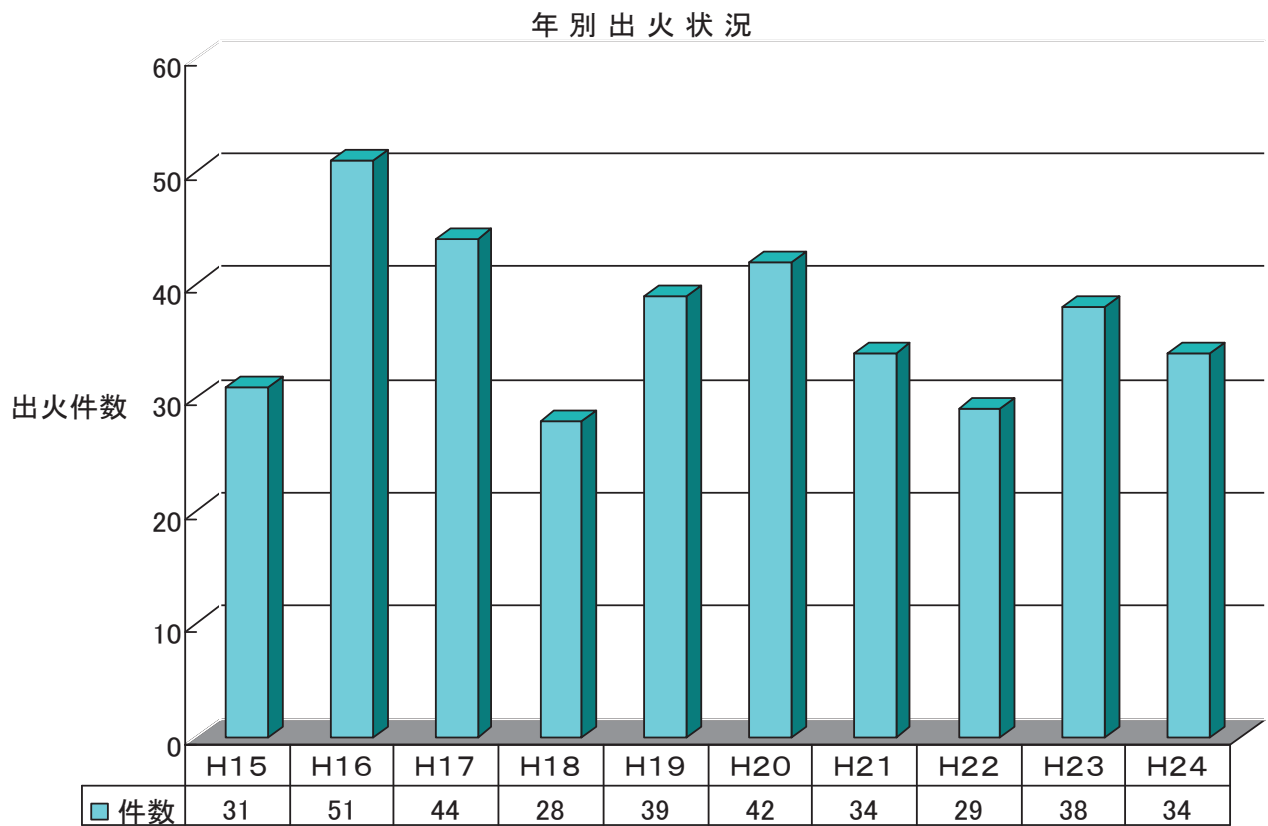
7. 原因別出火状況

区分	市町別		月 別												昼夜別		天 候 別		建 物 火 災 別					林 野 火 災	車 両 火 災	そ の 他 の 火 災																		
	匝 瑳 市	横 芝 光 町	一 月	二 月	三 月	四 月	五 月	六 月	七 月	八 月	九 月	十 月	十 一 月	十 二 月	昼 間	夜 間	晴	曇	雨	住 宅	住 宅 併 用	工 場	倉 庫				そ の 他 建 物																	
																												3	3	3	1	1	1	1	1	1	1	1	1	1	6	5	1	1
枯草焼き	6	3	3	3	1	1	1	1									6	5	1						1						1								4					
ゴミ焼却	4	3	3	1	1	2											4	2	2																					4				
放火 (疑いを含む)	2	2	2			2											1	1	1																1				1					
天ぷら鍋の放置	2	1	1			1				1							1	1	1												1													
自損	2	1	1		1												1	1	1																		1	1						
製品火災	1	1	1														1	1	1																									
子供の火遊び	1	1	1		1												1	1	1																						1			
その他	7	4	3		1							1					5	2	2																						1	2		
不明	9	5	4			2	1					1	1	1	1	1	6	7	1																							1	3	
計	34	20	14	2	6	4	4	4	3	3	1	3	3	1	26	4	21	6	3																							1	3	16

※ 表中の「夜間」とは、20時00分から翌朝6時00分までとする。

※出火時分が不明なものについては昼夜別・天候別を空欄とする。

8. 火災の傾向



年 別		H 15	H 16	H 17	H 18	H 19	H 20	H 21	H 22	H 23	H 24
焼 損 面 積	建 物 (㎡)	891	1,179	1,421	1,482	3,136	1,924	1,720	682	1,442	1,318
	林 野 (a)	6	305	64	270	11	83	46	4	87	3
住 民 一 人 当 り の 損 害 額 (円)		1,070	1,274	1,260	2,078	4,832	3,493	1,297	544	1,779	933
火 災 一 件 当 り	損 害 額 (千円)	2,405	1,730	1,969	5,062	8,381	5,575	2,537	1,235	3,058	1,788
	建 物 (㎡)	59.4	78.6	67.7	87.2	156.8	71.3	101.2	52.5	72.1	94.0
	林 野 (a)	2.0	44.0	64.0	270.0	5.5	10.4	9.2	4.0	29.0	3.0
損 害 額 合 計 (千円)		74,544	88,220	86,652	141,740	326,844	234,150	86,247	35,826	116,210	60,800

9. 主な出火原因別の出火件数



10. 火災種別出火件数の推移

年 別	建物火災		林野火災		車両火災		その他の火災	
	件数	指数	件数	指数	件数	指数	件数	指数
平成 15 年	15	100	1	100	3	100	12	100
平成 16 年	15	100	7	700	5	167	24	200
平成 17 年	21	140	2	200	6	200	15	125
平成 18 年	17	113	1	100	4	133	6	50
平成 19 年	20	133	2	200	5	167	12	100
平成 20 年	27	180	8	800	0	0	7	58
平成 21 年	17	113	5	500	4	133	8	67
平成 22 年	13	87	1	100	3	100	12	100
平成 23 年	20	133	3	300	4	133	11	92
平成 24 年	14	93	1	100	3	100	16	133

※平成15年を基準年とする。(指数 100)

11. 過去5年間の死者を生じた火災・損害額2,000万円以上の火災発生状況

(※平成22年にあつては該当なし)

発生年月日	発生場所	出火場所用途	出火原因	焼損面積 (㎡)	損害額 (千円)	死者男女別・年齢
H 20 . 7 . 19	匝 瑳 市	専用住宅	不明	10	83	女43歳、女75歳
H 20 . 9 . 23	匝 瑳 市	専用住宅	仏壇に供えた火の点いたロウソクが転倒し延焼拡大する	155	39,544	
H 20 . 10 . 30	横 芝 光 町	住宅併用車庫兼物置	不明	817	133,161	
H 21 . 3 . 30	匝 瑳 市	車両	エンジンヘッドカバーが破損し、エンジンオイルの流出により熱せられた金属部品に触れ着火延焼拡大	普通自動車1台	235	男57歳
H 21 . 4 . 7	匝 瑳 市	専用住宅	不明	218	26,800	
H 21 . 11 . 19	横 芝 光 町	専用住宅	不明	39	4,608	女84歳
H 23 . 1 . 8	匝 瑳 市	専用住宅	不明	72	1,197	男83歳
H 23 . 1 . 19	横 芝 光 町	専用住宅	不明	200	20,128	女83歳、女54歳
H 23 . 3 . 29	匝 瑳 市	専用住宅	ゴミ焼却火の延焼拡大	363	38,126	
H 23 . 6 . 22	匝 瑳 市	専用住宅	不明	282	11,345	女81歳
H 23 . 7 . 25	横 芝 光 町	専用住宅	放火	17	125	男76歳
H 23 . 12 . 2	匝 瑳 市	専用住宅	不明	117	6,568	女81歳
H 23 . 2 . 9	横 芝 光 町	畑地	暖をとるための火が着衣に着火			男59歳
H 24 . 11 . 2	横 芝 光 町	住宅敷地内	放火			男57歳
H 24 . 5 . 30	匝 瑳 市	ホテル	放火の疑い	908	36,021	



救急救助統計

救急救助統計 (細目次)

救 急

1. 救急事故種別の推移
2. 月別救急出場状況
3. 市町別出場状況
4. 市町別出場構成比
5. 地区別出場状況
6. 救急搬送人員傷病程度別状況
7. 救急活動医療機関等収容所要時間状況
8. 救急処置実施状況
9. 医療機関別搬送人員
10. 市町別休日当番医照会件数
11. 救急講習会実施状況
12. 特異事故概要（傷病者4名以上）

救 助

13. 特別救助隊出場人員・活動人員状況
14. 年別救助活動状況

1. 救急事故種別の推移

区分 年別	救急事故種別の推移											出 場 件 数	不 搬 送	搬送人員		
	火 災	自然 災害	水 難	交 通 事 故	労 働 災 害	運 動 競 技	一 般 負 傷	加 害	自 損 行 為	急 病	そ の 他			男	女	計
平成15年			5	422	29	20	266	19	41	1,500	266	2,568	152	1,383	1,145	2,528
平成16年	1		6	400	31	13	301	28	31	1,479	240	2,530	124	1,372	1,193	2,565
平成17年	2	1	1	410	27	19	333	17	28	1,748	235	2,821	170	1,481	1,297	2,778
平成18年	1		8	344	30	18	333	18	36	1,711	224	2,723	181	1,366	1,276	2,642
平成19年	4		3	368	27	15	284	22	26	1,667	213	2,629	197	1,358	1,156	2,514
平成20年	2		7	342	19	12	312	20	20	1,601	223	2,558	241	1,242	1,161	2,403
平成21年	6	1	5	340	29	9	267	17	32	1,687	228	2,621	216	1,336	1,128	2,464
平成22年	4		5	303	11	24	295	18	39	1,751	235	2,685	258	1,353	1,151	2,504
平成23年	8	2	2	329	25	17	306	14	22	1,728	191	2,644	256	1,289	1,153	2,442
平成24年	2		2	347	28	7	303	19	38	1,809	203	2,758	263	1,319	1,249	2,568
計	30	4	44	3,605	256	154	3,000	192	313	16,681	2,258	26,537	2,058	13,499	11,909	25,408

2. 月別救急出場状況

区分 月別	救急事故種別の推移											出 場 件 数	不 搬 送	搬送人員		
	火 災	自然 災害	水 難	交 通 事 故	労 働 災 害	運 動 競 技	一 般 負 傷	加 害	自 損 行 為	急 病	そ の 他			男	女	計
1月				21	5	1	24	1	2	185	17	256	19	135	107	242
2月	1			37			26	3	6	161	20	254	22	116	119	235
3月				32	4		24	3	5	167	26	261	26	125	120	245
4月				29	2		20		1	140	14	206	23	101	89	190
5月				26	2		22	2	1	157	20	230	27	108	102	210
6月			1	16	6	3	24	2	3	126	20	201	21	87	99	186
7月			1	23	2		25		3	153	13	220	13	100	110	210
8月				35	3	1	34	2	2	162	14	253	23	134	104	238
9月				20			27	1	6	146	14	214	22	85	112	197
10月	1			34	2	1	24	2	4	130	17	215	17	103	102	205
11月				42	1		23	1	3	135	11	216	25	108	91	199
12月				32	1	1	30	2	2	147	17	232	25	117	94	211
計	2		2	347	28	7	303	19	38	1,809	203	2,758	263	1,319	1,249	2,568

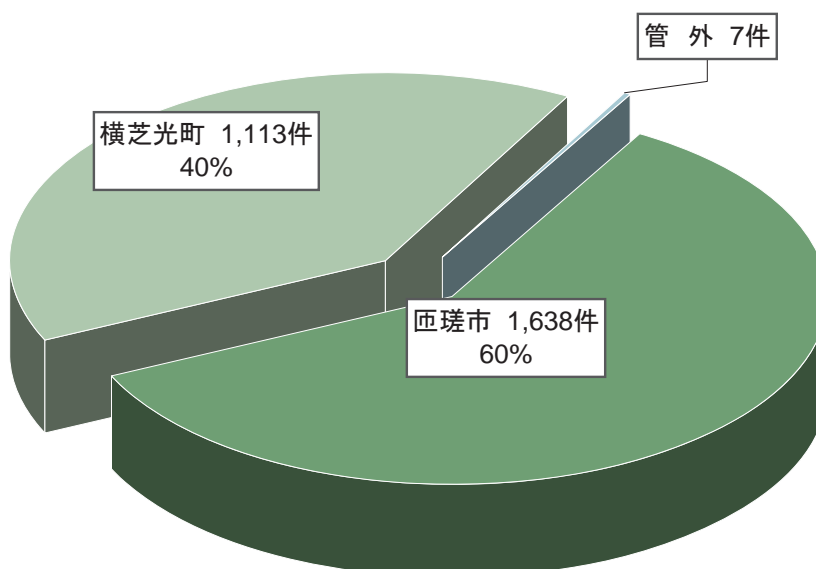
3. 市町別出場状況

市町別	種別 件数	火	自	水	交	労	運	一	加	自	急	そ	一日 当たりの 出場割合 (件)
		災	然 災 害	難	通 事 故	働 災 害	動 競 技	般 負 傷	害	損 行 為	病	の 他	
匝 瑛 市	1,638	2		2	220	15	4	186	11	20	1,021	157	4.5
横 芝 光 町	1,113				123	13	3	117	8	18	785	46	3.0
管 外	7				4						3		
計	2,758	2		2	347	28	7	303	19	38	1809	203	7.5

4. 市町別出場構成比

平成24年 管内出場件数

■ 匝 瑛 市 ■ 横 芝 光 町 ■ 管 外



5. 地区別出場状況

種別		火災	自然災害	水難	交通事故	労働災害	運動競技	一般負傷	加害	自損行為	急病	その他	計
地区別													
匝瑳市	中央				54	2	2	40	2	6	210	108	424
	匝瑳				11	1		7			37	1	57
	吉田	1			8		1	9			33		52
	飯高				3			5		1	26		35
	豊和				10			12			65	2	89
	椿海				21	1		7	1	4	82	11	127
	平和				25	2		14	2	3	71	1	118
	共興			1	5	1		8	1	1	65	2	84
	須賀				17	4		12	1	1	82	3	120
	豊栄				14			18	1	3	89	23	148
	野田	1		1	43	2	1	40	3	1	167	6	265
	栄				9	2		14			94		119
横芝光町	日吉				4	2		8	1		43		58
	南条				4	1		5		2	42		54
	東陽				21			20	4	4	144	26	219
	白浜				11	1	1	21		2	95	1	132
	大総				12	4		9		2	60		87
	横芝				53	3	2	40	3	8	320	12	441
	上堺				18	2		14			81	7	122
管外				4						3		7	
計	2		2	347	28	7	303	19	38	1,809	203	2,758	

6. 救急搬送人員傷病程度別状況

種別 程度別	火災	自然災害	水難	交通事故	労働災害	運動競技	一般負傷	加害	自損行為	急病	その他	計
死亡				6			8		3	70	1	88
重症			1	19	6	1	12		3	184	48	274
中等症	1			77	13		121	5	15	816	111	1,159
軽症	1		2	279	7	6	136	11	5	585	15	1,047
その他												
計	2		3	381	26	7	277	16	26	1,655	175	2,568

7. 救急活動医療機関等収容所要時間状況

事故種別	医療機関に収容するのに要した時間別搬送人員						
	10分未満	10～20分	20～30分	30～60分	60～120分	120分以上	計
急病		23	101	1,200	320	11	1,655
交通事故		4	36	271	66	4	381
一般負傷		1	21	184	70	1	277
その他		2	16	190	43	4	255
計		30	174	1,845	499	20	2,568

8. 救急処置実施状況

事故種別 処置別	急病	交通事故	一般負傷	その他	計
対象人員	1,655	380	277	255	2,567
止血	8	4	10	7	29
固定	6	228	49	17	300
気道確保	107	6	10	9	132
人工呼吸	18	1	1	3	23
胸骨圧迫		1			1
心肺蘇生	95	5	8	7	115
酸素吸入	374	41	19	86	520
保温	719	84	70	109	982
被覆	7	50	63	25	145
在宅療法継続	10		1		11
除細動	19		1	1	21
静脈路確保	58	1	5	1	65
薬剤投与	16	1	1	1	19
他の応急処置	700	67	97	112	976
血圧測定	1,562	374	264	248	2,448
聴診器での心音・呼吸音聴診	387	121	40	34	582
酸素飽和度測定	1,568	374	268	248	2,458
心電図	886	54	48	108	1,096
計	6,540	1,412	955	1,016	9,923

9. 医療機関別搬送人員

管 内	人 員	比 率	管 外	人 員	比 率
匝 瑳 市 民 病 院	653	25.4	国 保 旭 中 央 病 院	1,255	48.9
東 陽 病 院	257	10.0	さ ん む 医 療 セ ン タ ー	69	2.7
九 十 九 里 ホ ー ム 病 院	72	2.8	多 古 中 央 病 院	60	2.3
伊 藤 脳 神 経 外 科 医 院	14	0.5	九 十 九 里 病 院	40	1.6
ま さ ご ク リ ニ ッ ク	11	0.4	成 田 赤 十 字 病 院	18	0.7
そ の 他 の 病 (医) 院	54	2.1	そ の 他 の 病 (医) 院	65	2.5
合 計	1,061	41.3	合 計	1,507	58.7

10. 市町別休日当番医照会件数

月 別 市町別	一 月	二 月	三 月	四 月	五 月	六 月	七 月	八 月	九 月	十 月	十 一 月	十 二 月	合 計
匝 瑳 市	82	86	80	59	79	32	45	35	37	32	40	105	712
横 芝 光 町	15	13	10	5	10	5	12	7	10	7	10	13	117
管 外	5		1	2	3	1	1	2			3	5	23
合 計	102	99	91	66	92	38	58	44	47	39	53	123	852
前 年 の 件 数	123	60	43	49	79	35	82	33	47	45	46	68	710

11. 救急講習会実施状況

講習内容	月別												合計
	一 月	二 月	三 月	四 月	五 月	六 月	七 月	八 月	九 月	十 月	十 一 月	十 二 月	
上級救命講習会													0
上級救命受講者数													0
普通救命講習会	1	2	1	2	5	2	2	3	1	4	4	1	28
普通救命受講者数	14	42	11	59	122	35	44	27	20	49	31	7	461
応急手当講習	1		1		5	15	5	2	4	4	3	2	42
応急手当受講者数	60		18		73	271	384	25	351	64	87	43	1376

12. 特異事故概要(傷病者4名以上)

件数	発生月日	曜日	種別・時間	事故の概要
1	2月29日	水	23時32分 交通事故	普通乗用車の単独事故(4名)
2	6月20日	水	16時48分 交通事故	普通乗用車同士の衝突(4名)
3	9月5日	水	06時28分 交通事故	普通乗用車の単独事故(6名)
4	月 日			
5	月 日			
6	月 日			
7	月 日			
8	月 日			

13. 特別救助隊出場人員・活動人員状況

区分		事故種別							合計
		火災	交通	水難	風水害	機械	建物等	その他	
出場人員	救助隊員		69	4		8	4	15	100
	救急隊員		73	3		9		15	100
	警防隊員		60	5		8	4	12	89
	合計		202	12		25	8	42	289
活動人員	救助隊員		41	4		4	4	7	60
	救急隊員		40	3		3		6	52
	警防隊員		35	5		4	4	6	54
	合計		116	12		11	8	19	166

14. 年別救助活動状況

事故種別 区分 年別	火災		交通		水難		風水害		機械		建物等		その他		計		救出人員計	
	出	救	出	救	出	救	出	救	出	救	出	救	出	救	出	救	男	女
	場	助	場	助	場	助	場	助	場	助	場	助	場	助	場	助		
平成15年			38	13	3	1					1		1	1	43	15	12	5
平成16年			18	6	8	5	2	5	2	1	3	2	3	1	36	20	13	2
平成17年			35	24	1	1					2	2	4	3	42	30	22	10
平成18年			22	10	4	1			1		1	1	2		30	12	7	5
平成19年	1		24	11	3	1			1				7	3	36	15	9	9
平成20年			13	6	4	2			3	3	4	3	2	1	26	15	10	5
平成21年			25	16	3	2							1		29	18	18	5
平成22年			26	15	2				1				3	1	32	19	11	8
平成23年	1		30	23	3	1			2				3	1	39	25	14	11
平成24年			16	10	2	1			2	1	1	1	4	2	25	15	13	5
合計	2		247	134	33	15	2	5	12	5	12	9	30	13	338	184	129	65



その他の災害統計



その他の災害統計 (細目次)

1. その他の災害発生状況の概要
2. 市町別その他の災害発生状況
3. 月別災害種別発生状況
4. その他の災害発生の変遷
5. 津波の知識

1. その他の災害発生状況の概要

平成24年中におけるその他の災害発生件数は、全体で679件になります。そのうちの約96%が救急支援活動であります。

2. 市町別その他の災害発生状況

災害種別	市町別	匝瑳市	横芝光町	管外	計
怪煙報		2	2		4
危険排除		17	6		23
水防活動					
警戒活動		1	1		2
特異災害		1			1
救急支援		398	250	1	649
その他					
計		419	259	1	679

3. 月別災害種別発生状況

災害種別	市町別	1月	2月	3月	4月	5月	6月	7月	8月	9月	10月	11月	12月	計
怪煙報		1			1						1		1	4
危険排除		3	4	2	1	1	1	2	4		2	1	2	23
水防活動														
警戒活動									2					2
特異災害											1			1
救急支援		83	62	70	52	60	42	42	56	33	48	50	51	649
その他														
計		87	66	72	54	61	43	44	62	33	52	51	54	679

4. その他の災害発生の推移

災害種別	市町別	H15	H16	H17	H18	H19	H20	H21	H22	H23	H24
怪煙報		15	7	13	11	16	7	10	13	7	4
危険排除		12	30	25	27	27	22	21	22	41	23
水防活動		1	9	3	2	7	2		9	4	
警戒活動									4		2
特異災害			7			2	1	1			1
救急支援		350	381	395	361	418	489	490	469	678	649
その他				3	12	6	4	3	3	4	
計		378	434	439	413	476	525	525	520	734	679

※救急支援にあつては、ドクターヘリ要請を含む。

5. 津波の知識

予想される津波の高さは、通常は5段階の数値で発表します。ただし、地震の規模(マグニチュード)が8を超えるような巨大地震に対しては、その海域における最大の津波想定等をもとに津波警報・注意報が発表されます。その場合、最初に発表する大津波警報や津波警報では、予想される津波の高さを「巨大」や「高い」という言葉で発表して、非常事態であることが伝えられます。

このように予想される津波の高さを「巨大」などの言葉で発表した場合、その後、地震の規模が精度よく求められた時点で津波警報を更新し、予想される津波の高さも数値で発表されます。

津波注意報・津波警報の種類

種類	発表基準	発表される津波		想定される被害と とるべき行動
		数値での発表 (津波の高さ予想の区分)	巨大地震 の場合の 発表	
津波注意報	予想される津波の高さが高いところで0.2m以上、1m以下の場合であって、津波による災害のおそれがある場合。	1m (0.2m ≤ 予想高さ ≤ 1m)	表記しない	海の中では人は速い流れに巻き込まれ、また、養殖いかだが流失し小型船舶が転覆します。ただちに海から上がって、海岸から離れてください。
津波警報	予想される津波の高さが高いところで1mを超え、3m以下の場合。	3m (1m < 予想高さ ≤ 3m)	高い	標高の低いところでは津波が襲い、浸水被害が発生します。人は津波による流れに巻き込まれます。ただちに海岸や川沿いから離れ、高台や避難ビルなど安全な場所へ避難してください。
大津波警報	予想される津波の高さが高いところで3mを超える場合。	5m (3m < 予想高さ ≤ 5m)	巨大	木造家屋が全壊・流失し、人は津波による流れに巻き込まれます。ただちに海岸や川沿いから離れ、高台や避難ビルなど安全な場所へ避難してください。
		10m (5m < 予想高さ ≤ 10m)		
		10m超 (10m < 予想高さ)		

※ 気象庁公開データより

避難のポイント

1. 強い揺れや長い揺れを感じたら、ただちに海岸や河川から遠く離れ、より高い場所を目指し避難
2. 揺れを感じなくても、テレビ・ラジオ・防災行政無線などで津波警報や大津波警報を聞いたら、ただちに避難
3. 津波は繰り返し襲ってくるので、津波警報等が解除されるまで避難を継続
4. 想定にとらわれず、各自最善をつくす。

JIS化された津波の図記号

津波避難場所



津波避難ビル



津波注意





匝瑳市消防団 消防操法大会



横芝光町消防出初式

消防団関係



消防団関係 (細目次)

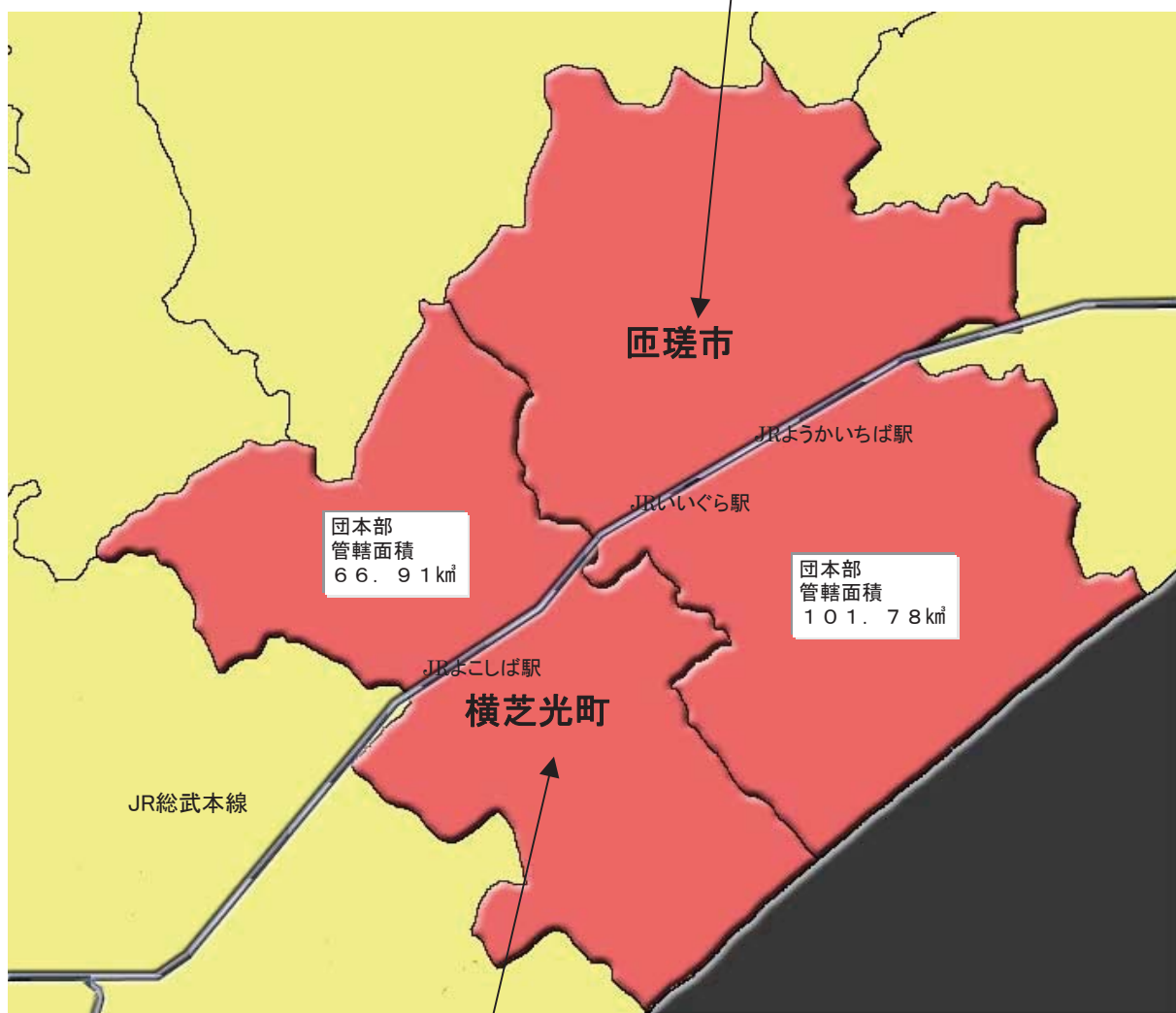
1. 消防団の概要・分布図
2. 消防団の組織
3. 消防団員と消防ポンプ1台当りの割合
4. 歴代消防団長
5. 消防団員報酬支給状況
6. 消防団助成金・費用弁償
7. 消防団機械現勢
8. 市町別機械保有状況
9. 市町別消防団員配置状況
10. 消防団保有機械性能表
11. 消防団保有ポンプ経過年数状況
12. 消防団員の処遇と表彰制度

1. 消防団の概要・分布図

消防組合構成各市町の消防団は、永い歴史と伝統に培われ郷土愛護の精神により火災、風水害等あらゆる災害から住民の生命、身体、財産を守るため、平素から本業を持ちながら、地域住民の期待に応えるため規律訓練をはじめ、ポンプ操法や各種消防訓練に積極的に参加し、有事の際には、奉仕の精神を持って、身を挺して火災現場やその他の災害現場において活躍しています。

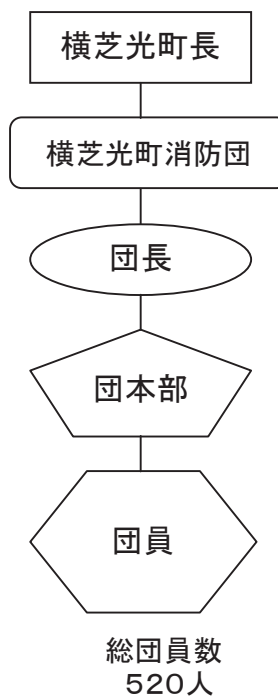
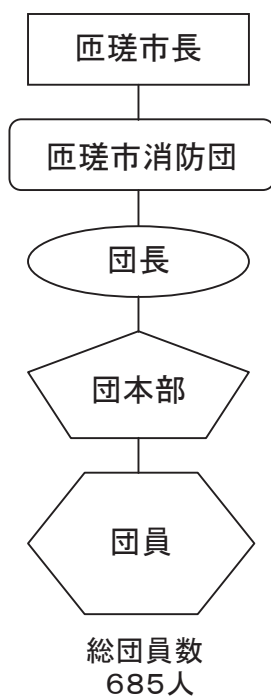
また各市町とも消防力の充実には特に力を入れており、平成25年1月1日現在における消防団員数は1,205人、保有ポンプ台数68台で、地域住民の消防団に対する期待は非常に大きなものがあります。

匝 瑳 市 消 防 団			
団 員 数	685 名	分 団 数	14 分団
水 槽 付 ポ ン プ 車	2 台	普 通 ポ ン プ 車	8 台
水 槽 付 小 型 動 力 ポ ン プ 積 載 車	12 台	小 型 動 力 ポ ン プ 積 載 車	19 台



横 芝 光 町 消 防 団			
団 員 数	520 名	分 団 数	8 分団
水 槽 付 ポ ン プ 車	0 台	普 通 ポ ン プ 車	9 台
水 槽 付 小 型 動 力 ポ ン プ 積 載 車	3 台	小 型 動 力 ポ ン プ 積 載 車	14 台

2. 消防団の組織



3. 消防団員と消防ポンプ1台当りの割合

区分 消防団別	消防団員1人当り			消防ポンプ1台当り		
	人口	世帯数	面積(km ²)	人口	世帯数	面積(km ²)
匣瑳市消防団	57.8	20.9	0.15	965	349	2.48
横芝光町消防団	49	17.9	0.13	944	345	2.39
平均	53.4	19.4	0.14	955	347	2.44

4. 歴代消防団長

匝 瑛 市 消 防 団

代	消 防 団 長 (就 任 年 月)
初	及 川 重 幸 (平 成 18 . 1 ~)
2	藤 井 嘉 德 (平 成 18 . 4 ~)
3	太 田 康 晴 (平 成 20 . 4 ~)
4	子 安 馨 (平 成 22 . 4 ~)
5	鈴 木 淳 一 (平 成 24 . 4 ~)

(旧)八日市場市消防団

代	消 防 団 長 (就 任 年 月)
初	山 崎 豊 (昭 和 29 . 7 ~)
2	江波戸 儀 助 (昭 和 31 . 4 ~)
3	越 川 好 雄 (昭 和 33 . 4 ~)
4	石 毛 茂 一 (昭 和 43 . 4 ~)
5	鈴 木 敏 夫 (昭 和 53 . 4 ~)
6	岩 瀬 藤 作 (平 成 2 . 4 ~)
7	畔 蒜 晴 夫 (平 成 6 . 4 ~)
8	藤 井 嘉 德 (平 成 16 . 4 ~)

(旧)野 栄 町 消 防 団

代	消 防 団 長 (就 任 年 月)
初	宇 井 吉 蔵 (昭 和 29 . 7 ~)
2	及 川 光 (昭 和 31 . 4 ~)
3	林 常 太 郎 (昭 和 33 . 4 ~)
4	熱 田 正 (昭 和 58 . 4 ~)
5	小 川 美 朋 (昭 和 62 . 7 ~)
6	江波戸 章 夫 (平 成 5 . 5 ~)
7	及 川 重 幸 (平 成 9 . 5 ~)

横 芝 光 町 消 防 団

代	消 防 団 長 (就 任 年 月)
初	伊 藤 弘 行 (平 成 18 . 3 ~)
2	椎 名 孝 次 (平 成 22 . 4 ~)

(旧)光 町 消 防 団

代	消 防 団 長 (就 任 年 月)
初	越 川 増 荒 男 (昭 和 29 . 5 ~)
2	市 田 慎 治 (昭 和 31 . 2 ~)
3	越 川 伸 (昭 和 33 . 1 ~)
4	椎 名 洋 (昭 和 36 . 2 ~)
5	信 田 市 郎 左 衛 門 (昭 和 38 . 4 ~)
6	加 瀬 英 治 (昭 和 42 . 4 ~)
7	森 真 一 (昭 和 44 . 4 ~)
8	土 屋 政 治 (昭 和 54 . 4 ~)
9	石 川 實 (昭 和 60 . 4 ~)
10	大 木 啓 司 (平 成 7 . 4 ~)
11	深 田 正 一 (平 成 13 . 4 ~)

(旧)横 芝 町 消 防 団

代	消 防 団 長 (就 任 年 月)
初	伊 藤 辰 男 (昭 和 30 . 2 ~)
2	椎 名 登 (昭 和 33 . 2 ~)
3	市 原 茂 雄 (昭 和 43 . 2 ~)
4	浅 野 満 (昭 和 51 . 2 ~)
5	石 井 春 雄 (昭 和 55 . 4 ~)
6	平 山 和 夫 (昭 和 59 . 4 ~)
7	小 柴 長 通 (昭 和 63 . 4 ~)
8	伊 能 央 (平 成 4 . 4 ~)
9	實 川 辰 雄 (平 成 8 . 4 ~)
10	若 梅 喜 作 (平 成 10 . 4 ~)

5. 消防団員報酬支給状況

階級別 団別	団	副	本	分	副	部	班	団	計	
	長	長	部 付	団 長	分 団 長	長	長	員		
匠 瑳 市 消 防 団	団員数(人)	1	3	7	14	15	41	82	522	685
	1人当り報酬(千円)	105	71	56	56	38	26	19	16	13,040
横 芝 光 町 消 防 団	団員数(人)	1	5	8	8	8	26	130	334	520
	1人当り報酬(千円)	142.2	106.4	65	65	53.8	42.6	23.5	17.9	516.4

6. 消防団助成金・費用弁償

区分 団別	分団運営費	施設整備費	1回当りの出動手当額		
			火災出場	警戒出場	演習訓練出場
匠 瑳 市 消 防 団	1分団当り 年額 90,000円	—	1人当り 1,000円以内	1人当り 1,000円以内	1人当り 1,000円以内
	団本部 年額 150,000円				
横 芝 光 町 消 防 団	普通ポンプ(1部当り) 50,000円	—	1部当り (出場)2,800円 (放水)2,800円	1部当り (火災)2,800円 (災害)5,600円	1部当り 5,600円
	積載車 (1部当り) 40,000円				
	団本部 年額 200,000円				

7. 消防団機械現勢

	水 槽 付 ポ ン プ 車	普 通 ポ ン プ 車	水 槽 付 小 型 動 力 ポ ン プ 積 載 車	小 型 動 力 ポ ン プ 積 載 車	計
匠 瑳 市	2	8	12	19	41
横 芝 光 町		9	3	14	26
計	2	17	15	33	67

※他に横芝光町は職員消防隊水槽付き小型動力ポンプ積載車を1台保有

8. 市町別機械保有状況

団別	ポンプ種別 級別 分団別	水槽付	普通	水槽付小型	小型動力	計		
		ポンプ車	ポンプ車	動力ポンプ積載車	ポンプ積載車			
		A-2	A-2	B-2	B-3		B-2	B-3
市	中央分団	1	4			1	6	
	匝瑳分団				1	2	3	
	豊栄分団				1	1	2	
	吉田分団				1	1	2	
	飯高分団				1	1	2	
	豊和分団				2	1	3	
	椿海分団				1	3	4	
	平和分団				1	3	4	
	共興分団				1	1	2	
	須賀分団				1	1	2	
	野栄第1分団	1				2	3	
	野栄第2分団		1		1	1	3	
	野栄第3分団		1		1	1	3	
	野栄第4分団		2				2	
横芝光町	第1分団		1			3	4	
	第2分団		1		2		3	
	第3分団		2			1	3	
	第4分団		2	1		2	5	
	第5分団					2	2	
	第6分団					2	2	
	第7分団		2			2	4	
	第8分団		1			1	1	3
計		2	17	1	14	13	20	
				15		33		67

※他に横芝光町は職員消防隊水槽付き小型動力ポンプ積載車1台を保有

9. 市町別消防団員配置状況

団別	階級別 分団別	団	副	本	分	副	部	班	団	計
		長	長	部 付	団 長	分 団 長	長	長	員	
市	団本部	1	3	7						11
	中央分団				1	2	6	12	60	81
	匝瑳分団				1	1	3	6	36	47
	豊栄分団				1	1	2	4	30	38
	吉田分団				1	1	2	4	30	38
	飯高分団				1	1	2	4	30	38
	豊和分団				1	1	3	6	36	47
	椿海分団				1	1	4	8	40	54
	平和分団				1	1	4	8	40	54
	共興分団				1	1	2	4	30	38
	須賀分団				1	1	2	4	30	38
	野栄第1分団				1	1	3	6	47	58
	野栄第2分団				1	1	3	6	43	54
	野栄第3分団				1	1	3	6	40	51
野栄第4分団				1	1	2	4	30	38	
横芝光町	団本部	1	5	8						14
	第1分団				1	1	4	20	44	70
	第2分団				1	1	3	15	36	56
	第3分団				1	1	3	15	36	56
	第4分団				1	1	5	25	64	96
	第5分団				1	1	2	10	28	42
	第6分団				1	1	2	10	28	42
	第7分団				1	1	4	20	56	82
	第8分団				1	1	3	15	42	62
計		2	8	15	22	23	67	212	856	1,205

10. 消防団保有機械性能表

匠 瑳 市

区分 分団別	団員数	管轄区域(地区名)	ポンプ車両別			ポンプ性能			
			種別	年式	車種	級別	製作所別	年式	
中央分団	第一部	13	仲町、砂原	普通四輪	H 21	日野デュトロ	A 2	モリタ	H 21
	第二部	13	上出羽、下出羽	普通四輪	H 24	トヨタダイナ	A 2	ナカムラ消防化学	H 24
	第三部	13	田町、西本町、若潮町	普通四輪	H 25	日野デュトロ	A 2	モリタ	H 24
	第四部	13	万町、東本町、福富町、横町	水槽付普通四輪	H 10	日野レンジャー	A 2	GMいちほら	H 10
	第五部	13	籠部田、富谷、下富谷	積載車	H 22	ニッサンアトラス	B 3	トーハツ	H 22
	第六部	13	米倉、米倉新田	普通四輪	H 20	日野デュトロ	A 2	モリタ	H 19
匠瑳分団	第一部	15	生尾、山桑、宮本、長瀬	積載車	H 21	ニッサンアトラス	B 3	トーハツ	H 20
	第二部	15	松山、中台	積載車	H 22	ニッサンアトラス	B 3	トーハツ	H 22
	第三部	15	長岡、大浦(堀之内、宮和田)	水槽付積載車	H 9	ニッサンアトラス	B 3	富士重工	H 9
豊栄地区	第一部	18	飯倉、時曾根、貝塚	水槽付積載車	H 10	ニッサンアトラス	B 3	富士重工	H 10
	第二部	18	木積、富岡、田久保、久方、亀崎、新	積載車	H 24	ニッサンアトラス	B 3	トーハツ	H 23
吉田分団	第一部	18	吉田(住方、谷、江川、蒲野)	積載車	H 9	ニッサンアトラス	B 3	富士重工	H 9
	第二部	18	吉田(新町、栄、城新田)、八辺入山崎、南山崎、南神崎	水槽付積載車	H 11	ニッサンアトラス	B 3	富士重工	H 11
飯高分団	第一部	18	飯高(仲台、公崎、城下)小高	水槽付積載車	H 12	ニッサンアトラス	B 3	トーハツ	H 12
	第二部	18	安久山、金原、片子、大堀	積載車	H 21	ニッサンアトラス	B 3	トーハツ	H 21
豊和分団	第一部	15	飯塚	水槽付積載車	H 9	ニッサンアトラス	B 3	富士重工	H 9
	第二部	15	大寺	水槽付積載車	H 20	三菱キャンター	B 3	トーハツ	H 19
	第三部	15	内山	積載車	H 7	トヨタハイエース	B 3	トーハツ	H 7
樺海分団	第一部	13	樺(向新久、宿、八重崎、仲見江、仲新久、五正部、天神)	積載車	H 25	ニッサンアトラス	B 3	トーハツ	H 25
	第二部	13	春海(蓮入、廿一町、瀬戸谷) 樺(分野、東八丁歩、柳田、学校町)	水槽付積載車	H 11	ニッサンアトラス	B 3	富士重工	H 11
	第三部	13	春海(押角、四軒町、舟戸町、東町、仲町、寄島、沖)	積載車	H 7	トヨタハイエース	B 3	トーハツ	H 7
	第四部	13	春海(日之出町、栄町、緑町、水神町)	積載車	H 22	ニッサンアトラス	B 3	トーハツ	H 22

区分 分団別	団員数	管轄区域(地区名)	ポンプ車両別			ポンプ性能			
			種別	年式	車種	級別	製作所別	年式	
平和分団	第一部	13	平木(御門、仲才、藤四郎野、川向、菰曾根)	積載車	H 25	ニッサンアトラス	B 3	トーハツ	H 25
	第二部	13	平木(初内、荒匂、大街道) 菰野	積載車	H 7	トヨタハイエース	B 3	トーハツ	H 7
	第三部	13	東谷	積載車	H 21	ニッサンアトラス	B 3	トーハツ	H 21
	第四部	13	上谷中(新宿、上谷、下谷)	水槽付積載車	H 10	ニッサンアトラス	B 3	富士重工	H 10
共興分団	第一部	18	吉崎、長谷	水槽付積載車	H 12	ニッサンアトラス	B 3	トーハツ	H 12
	第二部	18	西小笹、東小笹、登戸	積載車	H 21	ニッサンアトラス	B 3	トーハツ	H 21
須賀分団	第一部	18	横須賀、高	水槽付積載車	H 11	ニッサンアトラス	B 3	富士重工	H 11
	第二部	18	蕪里 高野(笹曾根、戸田、中高野)	積載車	H 24	ニッサンアトラス	B 3	トーハツ	H 23
野栄第一分団	第一部	17	大根畑、鯨橋、前古屋、高土内 後里、内裏丘	積載車	H 22	ニッサンアトラス	B 3	トーハツ	H 22
	第二部	20	大坪、上の馬場、御城、古町、宮前西宿、新生、松山丸の内	水槽付普通四輪	H 8	三菱キャンター	A 2	日本ドライ	H 8
	第三部	19	釜前、野手浜全域	積載車	H 24	ニッサンアトラス	B 3	トーハツ	H 23
野栄第二分団	第一部	18	今泉丘全域	水槽付積載車	H 20	三菱キャンター	B 3	トーハツ	H 19
	第二部	17	今泉浜全域	普通四輪	H 10	三菱キャンター	A 2	GMいちほら	H 10
	第三部	17	新堀丘浜全域	積載車	H 25	ニッサンアトラス	B 3	トーハツ	H 25
野栄第三分団	第一部	15	川辺上方	積載車	H 21	ニッサンアトラス	B 3	トーハツ	H 20
	第二部	15	堀川丘全域	水槽付積載車	H 20	三菱キャンター	B 3	トーハツ	H 19
	第三部	19	中郷、新田、和田高松、川辺浜	普通四輪	H 12	三菱キャンター	A 2	島山ポンプ	H 12
野栄第四分団	第一部	17	栢田丘全域	普通四輪	H 9	三菱キャンター	A 2	GMいちほら	H 9
	第二部	19	栢田浜、堀川浜	普通四輪	H 10	三菱キャンター	A 2	日本ドライ	H 10

横 芝 光 町

区分 分団別	団 員 数	管 轄 区 域 (地 区 名)	ポ ン プ 車 両 別			ポ ン プ 性 能		
			種 別	年 式	車 種	級 別	製 作 所 別	年 式
第1分団	第1部	17 立会、南川岸	積 載 車	H 24	いすゞエルフ	B 2	ト ー ハ ツ	H 24
	第2部	17 三本松、屋形荒場、宮前、南	積 載 車	H 9	トヨタトヨエース	B 2	富 士 ロ ビ ン	H 12
	第3部	17 新島	積 載 車	H 10	トヨタトヨエース	B 2	富 士 ロ ビ ン	H 9
	第4部	17 北清水	普 通 四 輪	H 11	ニッサンアトラス	A 2	日 本 機 械	H 11
第2分団	第1部	17 栗山	水 槽 付 積 載 車	H 22	三菱キャンター	B 3	ト ー ハ ツ	H 21
	第2部	20 鳥喰	水 槽 付 積 載 車	H 20	三菱キャンター	B 3	ト ー ハ ツ	H 20
	第3部	17 東町	普 通 四 輪	H 12	ニッサンアトラス	A 2	日 本 機 械	H 12
第3分団	第1部	17 本町	普 通 四 輪	H 9	ニッサンアトラス	A 2	G M い ち は ら	H 9
	第2部	20 古川、両国新田	積 載 車	H 8	ニッサンアトラス	B 2	ト ー ハ ツ	H 14
	第3部	17 上町	普 通 四 輪	H 10	三菱キャンター	A 2	G M い ち は ら	H 10
第4分団	第1部	20 坂田、於幾、寺方、曾根合、小堤	積 載 車	H 8	ニッサンアトラス	B 2	富 士 ロ ビ ン	H 8
	第2部	17 町原、木戸台	水 槽 付 積 載 車	H 16	ニッサンアトラス	B 2	富 士 ロ ビ ン	H 16
	第3部	20 谷台、牛熊	積 載 車	H 9	トヨタトヨエース	B 2	ト ー ハ ツ	H 14
	第4部	17 中台	普 通 四 輪	H 8	いすゞエルフ	A 2	日 本 機 械	H 8
	第5部	20 遠山、姥山、長倉、取立	普 通 四 輪	H 24	日 野 デ ュ ト ロ	A 2	ナカムラ消防化学	H 24
第5分団	第1部	20 篠本1区、2区、3区	積 載 車	H 15	トヨタハイエース	B 2	富 士 ロ ビ ン	H 15
	第2部	20 新井、宝米、二又	積 載 車	H 14	トヨタハイエース	B 2	富 士 ロ ビ ン	H 14
第6分団	第1部	20 母子、小田部、台、小川台	積 載 車	H 11	トヨタハイエース	B 2	ト ー ハ ツ	H 11
	第2部	20 富下、傍示戸、虫生、芝崎	積 載 車	H 12	トヨタトヨエース	B 2	富 士 ロ ビ ン	H 15
第7分団	第1部	20 橋場、桑郷、西高野	普 通 四 輪	H 19	いすゞエルフ	A 2	日 本 機 械	H 19
	第2部	20 古屋、宮内	普 通 四 輪	H 19	いすゞエルフ	A 2	日 本 機 械	H 19
	第3部	20 入、谷中	積 載 車	H 11	トヨタトヨエース	B 2	富 士 ロ ビ ン	H 12
	第4部	20 作間内、篠原、原方	積 載 車	H 12	トヨタトヨエース	B 2	富 士 ロ ビ ン	H 12
第8分団	第1部	20 長塚、木戸、五ノ神	積 載 車	H 21	ニッサンアトラス	B 3	ト ー ハ ツ	H 21
	第2部	20 白磯、関、辻	普 通 四 輪	H 19	いすゞエルフ	A 2	日 本 機 械	H 19
	第3部	20 尾垂5区、6区	積 載 車	H 16	トヨタトヨエース	B 2	富 士 ロ ビ ン	H 16

※年式は、平成25年4月1日現在で掲載してあります。

11. 消防団保有ポンプ経過年数状況

区分		経過年数															総計			
		1年未満	1年以上	2	3	4	5	6	7	8	9	10	11	12	13	14			15	
匝 瑳 市	水槽付ポンプ車																2	2	41	
	普通ポンプ車	1	1			1		1								1	3	8		
	水槽付小型動力ポンプ積載車								3							2	3	4		12
	小型動力ポンプ積載車	3	3	4	3	2												4		19
横 芝 光 町	普通ポンプ車	1				3								1	1	1	1	1	9	26
	水槽付小型動力ポンプ積載車				1	1				1									3	
	小型動力ポンプ積載車	1		1						1	1	1		2	2	2	2	1	14	
総 数	水槽付ポンプ車																1	1	2	67
	普通ポンプ車	1			1	3	1							1	2	1	3	4	17	
	水槽付小型動力ポンプ積載車			1	1		3			1				2	3	2	2		15	
	小型動力ポンプ積載車	3	4	4	2					1	1	1		2	2	2	2	9	33	

※ 1 経過年数は、平成24年度を基準として、年数算定する。

※ 2 車両とポンプの経過年数が異なる場合は、車両の経過年数により区分する。

12. 消防団員の処遇と表彰制度

平成23年4月1日現在、全国の消防職団員数は1,039,332人、この約85%に当たる879,978人が消防団員である。消防団は、初期消火、残火処理活動を行っているほか、大規模災害には、災害防ぎよのため多数の団員が動員され活動している。さらに、火災予防の面でも、住民指導、巡回広報、特別警戒等多面的活動を行っており、地域の消防防災の要となっている。

消防団員は、自らの手で災害から郷土を守るため献身的な活動を行っていることにかんがみ、この労苦に報いるよう報酬、出場手当、公務災害補償、賞じゅつ金、退職報償金制度等の充実並びに叙勲、各種表彰制度の確立などが講じられている。

消防団員の処遇について

(1) 報酬・出場手当

市町村条例に基づき、消防団活動の労苦に報いるための報酬及び出勤した場合の費用弁償としての出勤手当を支給する。

(2) 公務災害補償

消防組織法及び条例に基づき、公務上の災害によって被った損害を補償するもので、療養補償、休業補償、傷害補償年金、障害補償、介護補償、遺族補償及び葬祭補償の制度が設けられている。

(3) 福祉事業

公務災害補償を受ける被災団員又はその遺族の福祉に関して行う福祉事業であり、外科後処置、補装具、リハビリテーション、療養生活の援護、介護の援護、就学の援護等を行う。

(4) 退職報償金

消防団員が退職した場合、階級及び年数に応じ、条例に基づき退職報償金を支給する。

平成二十四年度	階級	勤務年数					
		5年以上	10年以上	15年以上	20年以上	25年以上	30年以上
	団長	189,000	294,000	409,000	544,000	729,000	929,000
	副団長	179,000	279,000	379,000	484,000	659,000	859,000
	分団長	169,000	268,000	363,000	463,000	609,000	799,000
	副分団長	164,000	253,000	338,000	428,000	574,000	759,000
	部長・班長	154,000	233,000	308,000	388,000	514,000	684,000
	団員	144,000	214,000	284,000	359,000	469,000	639,000

消防表彰制度

(1) 叙位・叙勲・褒章

日本国憲法に基づく国の栄典として、叙位、叙勲及び褒章がある。

(2) 内閣総理大臣表彰

安全功労者表彰と防災功労者表彰があり、消防庁長官表彰の受賞者のうち、特に功労顕著な者に表彰する。

(3) 消防庁長官表彰

功労章、永年勤続功労章、表彰旗（竿頭綬）、特別功労章、顕功章、功績章、顕彰状表彰状、安全功労者表彰、防災功労者表彰等がある。

(4) 退職消防団員報償

永年勤続した消防団員の退職時に消防庁長官から賞状と銀杯が授与される。

(5) 消防庁長官褒状・消防庁長官感謝状

災害時に住民の安全確保等に功労顕著な消防機関等に消防庁長官褒状、消防発展に協力し功績顕著な団体等に消防庁長官感謝状が授与される。

(6) 地方自治体等の表彰

功労又は功績に応じ知事表彰、防災危機管理部長表彰、市町村長表彰、消防団長表彰等がある。

(7) 消防協会長の表彰

功労又は功績に応じ日本消防協会長表彰、県消防協会長表彰、支部長表彰等がある。

火事と救急・救助は 119番

FAXによる緊急通報は(事前登録制) 119番

火災の問い合わせは 0479-73-3500

〒289-2146 千葉県匝瑳市八日市場木715番地

消 防 本 部

消防署 TEL: 0479-72-0119 e-mail: sosa@sosa119.jp

総務課 TEL: 0479-72-1915 e-mail: somu@sosa119.jp

FAX: 0479-73-6339

予防課 TEL: 0479-72-1916 e-mail: yobo@sosa119.jp

警防課 TEL: 0479-72-1917 e-mail: keibo@sosa119.jp

(指令班) TEL: 0479-72-0119 e-mail: shirei@sosa119.jp

FAX: 0479-72-1119

匝瑳消防署

ホームページURL:<http://www.sosa119.jp>

〒289-1732 千葉県山武郡横芝光町横芝1164番地1

横芝光消防署

TEL: 0479-80-0119 e-mail: yokoshiba@sosa119.jp

FAX: 0479-82-7395

〒289-3182 千葉県匝瑳市今泉6521番地8

匝瑳消防署 野栄分署

TEL: 0479-67-1119 e-mail: nosaka@sosa119.jp

FAX: 0479-67-5868

千葉県防災行政無線番号 622-721